



T.C  
MUDANYA KAYMAKAMLIĞI  
GÜZELYALI ANADOLU LİSESİ MÜDÜRLÜĞÜ  
2019-2023 STRATEJİK PLANI



## İSTİKLALMARŞI

Korkma, sönmez bu şafaklarda yüzen al sancak;  
Sönmeden yurdumun üstünde tüten en son ocak.  
O benim milletimin yıldızıdır, parlayacak;  
O benimdir, o benim milletimindir ancak.

Çatma, kurban olayım, çehreni ey nazlı hilal!  
Kahraman ırkıma bir gül! Ne bu şiddet, bu celal?  
Sana olmaz dökülen kanlarımız sonra helal...  
Hakkıdır Hakk'a tapan milletimin istiklal!

Ben ezelden beridir hür yaşadım, hür yaşarım.  
Hangi çılgın bana zincir vuracakmış? Şaşarım!  
Kükremiş sel gibiyim, bendimi çiğner, aşarım.  
Yırtarım dağları, enginlere sığmam taşarım.

Garbın afakını sarmışsa çelik zırhlı duvar,  
Benim iman dolu göğsüm gibi serhaddim var.  
Ulusun, korkma! Nasıl böyle bir imanı boğar,  
"Medeniyet!" dediğin tek dişi kalmış canavar?

Arkadaş! Yurduma alçakları uğratma sakın.  
Siper et gövdeni, dursun bu hayasızca akın.  
Doğacaktır sana va' dettiği günler Hakk'ın...  
Kim bilir, belki yarın, belki yarından da yakın.

Bastığın yerleri "toprak!" diyerek geçme, tanı:  
Düşün altındaki binlerce kefensiz yatanı.  
Sen şehit oğlusun, incitme, yazıktır atanı:  
Verme, dünyaları alsan da, bu cennet vatanı.

Kim bu cennet vatanın uğruna olmaz ki feda?  
Şüheda fışkıracak toprağı sıksan, şüheda!  
Canı, cananı bütün varımı alsın da Huda,  
Etmesin tek vatanımdan beni dünyada cüda.

Ruhumun senden, İlahi, şudur ancak emeli:  
Değmesin mabedimin göğsüne namahrem eli.  
Bu ezanlar ezanlar-ki şahadetleri dinin temeli  
Ebedi yurdumun üstünde benim inlemeli.

O zaman vecd ile bin secde eder- varsa taşım,  
Her cerihamdan, İlahi, boşanıp kanlı yaşım,  
Fışkırır ruh-ı mücerred gibi yerden na'şım;  
O zaman yükselerek arşa değer belki başım.

Dalgaları sen de şafaklar gibi ey şanlı hilal!  
Olsun artık dökülen kanlarımın hepsi helal!  
Ebediyen sana yok, ırkıma yok izmihlal:  
Hakkıdır, hür yaşamış bayrağımın hürriyet;  
Hakkıdır, Hakk'a tapan, milletimin istiklal!

Mehmet AKİF ERSOY

Öğretmenler;  
Yeni Nesil Sizin  
Eseriniz Olacaktır.

*H. Öztürk*



## GENÇLİĞE HİTABE

Ey Türk gençliği! Birinci vazifen, Türk İstiklalini, Türk cumhuriyetini, ilelebet, muhafaza ve müdafaa etmektir.

Mevcudiyetinin ve istikbalinin yegane temeli budur. Bu temel, senin, en kıymetli hazinendir. İstikbalde dahi, seni, bu hazineden, mahrum etmek isteyecek, dahili ve harici, bedhahların olacaktır. Bir gün, istiklal ve cumhuriyeti müdafaa mecburiyetine düşersen, vazifeye atılmak için, içinde bulunacağın vaziyetin imkan ve şeraitini düşünmeyeceksin! Bu imkan ve şerait, çok namüsaıt bir mahiyette tezahür edebilir. İstiklal ve cumhuriyetine kastedecek düşmanlar, bütün dünyada emsali görülmemiş bir galibiyetin mümessili olabilirler. Cebren ve hile ile aziz vatanın, bütün kaleleri zapt edilmiş, bütün tersanelerine girilmiş, bütün orduları dağıtılmış ve memleketin her köşesi bilfiil işgal edilmiş olabilir. Bütün bu şeraitten daha elim ve daha vahim olmak üzere, memleketin dahilinde, iktidara sahip olanlar gafflet ve dalalete ve hatta hyanete içinde bulunabilirler. Hatta bu iktidar sahipleri şahsi menfaatlerini, müstevlerin siyasi emelleriyle tevhit edebilirler. Millet, fakr u zaruret içinde harap ve bitap düşmüş olabilir.

Ey Türk istikbalinin evladı! İşte, bu ahval ve şerait içinde dahi, vazifen; Türk istiklal ve cumhuriyeti kurtarmaktır! Muhtaç olduğun kudret, damarlarındaki asil kanda, mevcuttur!

*H. Öztürk*

## SUNUŐ

Okulumuz Stratejik Planına (2019-2023) Üst Kurul ve Stratejik Plan Ekibi tarafından çalışma ve yol haritası belirlendikten sonra taslak oluşturularak başlanmış ve ekip çalışmaları “Okul Gelişim Planı” doğrultusunda devam etmiştir.

Stratejik Planlamanın temel unsurları, katılımıcılık ve planı sahiplenmektir. Okulumuzda plan uygulamasının etkinliğini artırmak amacıyla, öğretmenlerimizin görüşleri özenle dikkate alınmıştır. Okulumuzdaki öğrenci, veli ve öğretmenlerin katılımıyla anket çalışması gerçekleştirilmiş, okulumuzun güçlü, zayıf yönleri, tehditler ve fırsatlar tespit edilerek, gerekli önlemlerin alınması yoluna gidilmiş olup, okulumuzun süreçlerinin analiz edilerek tanımlanması GZFT (Güçlü, Zayıf Yönler, Fırsat ve Tehditler) Analizi sonuçları ve iç paydaşlara uygulanan anketlerin verilerine dayanılarak oluşturulmuştur. 5 yıllık hazırlanan stratejik plan doğrultusunda her yıl uygulanmak üzere gelişim planları da hazırlanacaktır.

Güzelyalı Anadolu Lisesi olarak bu çalışmalar sonucunda amacımız veli ve öğrenci beklentilerine cevap vermeyi amaç edinen, çalışanlara değer veren, ekip çalışması ile tüm işlemlerde sürekli iyileştirmeyi hedefleyen, kendi kendini geliştiren, yenileyen, değerlendiren ve sorgulayan bir okul olmaktır. Yaptığımız projeler ile gösterilen başarıları ön plana çıkarmak ve okulumuzun adını başarılı çalışmalarımızla duyurmak istiyoruz.

**Füsun SELÇUK**

Okul Müdürü

## İçindekiler

SUNUŞ .....	3
<b>BÖLÜM I: GİRİŞ VE PLAN HAZIRLIK SÜRECİ .....</b>	<b>5</b>
<b>BÖLÜM II: DURUM ANALİZİ.....</b>	<b>6</b>
OKULUN KISA TANITIMI.....	6
OKULUN MEVCUT DURUMU: TEMEL İSTATİSTİKLER .....	9
PAYDAŞ ANALİZİ .....	14
GZFT (GÜÇLÜ, ZAYIF, FIRSAT, TEHDİT) ANALİZİ .....	18
GELİŞİM VE SORUN ALANLARI.....	22
<b>BÖLÜM III: MİSYON, VİZYON VE TEMEL DEĞERLER .....</b>	<b>23</b>
MİSYONUMUZ.....	23
VİZYONUMUZ .....	23
TEMEL DEĞERLERİMİZ .....	24
<b>BÖLÜM IV: AMAÇ, HEDEF VE EYLEMLER.....</b>	<b>25</b>
TEMA I: EĞİTİM VE ÖĞRETİME ERİŞİM .....	25
TEMA II: EĞİTİM VE ÖĞRETİMDE KALİTENİN ARTIRILMASI.....	29
TEMA III: KURUMSAL KAPASİTE.....	35
<b>BÖLÜM V: MALİYETLENDİRME.....</b>	<b>38</b>
<b>BÖLÜM VI: İZLEME VE DEĞERLENDİRME .....</b>	<b>38</b>
<b>EKLER: .....</b>	<b>39</b>

## BÖLÜM I: GİRİŞ ve PLAN HAZIRLIK SÜRECİ

2019-2023 dönemi stratejik plan hazırlanması süreci Üst Kurul ve Stratejik Plan Ekibinin oluşturulması ile başlamıştır. Ekip tarafından oluşturulan çalışma takvimi kapsamında ilk aşamada durum analizi çalışmaları yapılmış ve durum analizi aşamasında paydaşlarımızın plan sürecine aktif katılımını sağlamak üzere paydaş anketi, toplantı ve görüşmeler yapılmıştır.

Durum analizinin ardından geleceğe yönelim bölümüne geçilerek okulumuzun amaç, hedef, gösterge ve eylemleri belirlenmiştir. Çalışmaları yürüten ekip ve kurul bilgileri altta verilmiştir.

### STRATEJİK PLAN ÜST KURULU:

Üst Kurul Bilgileri		Ekip Bilgileri	
Adı Soyadı	Unvanı	Adı Soyadı	Unvanı
FÜSUN SELÇUK	OKUL MÜDÜRÜ	SEZAI ŞAFAK	ÖĞRETMEN
EMEK KOCA	MÜDÜR YARDIMCISI	İLHAMİ KILIÇ	ÖĞRETMEN
RECEP ULU	ÖĞRETMEN	DERYA ALTIPARMAK	ÖĞRETMEN
ERDAL KAYA	OAB BAŞKANI	YELİZ POLAT	ÖĞRETMEN
NAGİHAN ARCA	OAB YÖNETİM KURULU ÜYESİ		

## **BÖLÜM II: DURUM ANALİZİ**

Durum analizi bölümünde okulumuzun mevcut durumu ortaya konularak neredeyiz sorusuna yanıt bulunmaya çalışılmıştır.

Bu kapsamda okulumuzun kısa tanıtımı, okul künyesi ve temel istatistikleri, paydaş analizi ve görüşleri ile okulumuzun Güçlü Zayıf Fırsat ve Tehditlerinin (GZFT) ele alındığı analize yer verilmiştir.

### **OKULUN KISA TANITIMI**

#### **OKULUN KURULUŞU:**

Okul binamızın inşaatına 2015 yılında başlanmış ve 2019 yılında tamamlanmıştır. 15/4/2020 tarihli açılış onayı ile açılan okulumuz 31/08/2020 tarihinde 2020-2021 Eğitim Öğretim yılında 7 şube ve 261 öğrenci ile başlamıştır.

#### **OKULUN KURULUŞ AMACI:**

Okul olarak, öğrencilerimizin sosyal iletişim becerileri yüksek, toplum ile iyi ilişkiler kurabilen, işbirliği içinde çalışabilen, yetenek ve yeterlilikleri doğrultusunda iş ve meslek edinebilecek, en iyi şekilde üst öğretime hazırlanan, akademik bilgi düzeyleri yüksek; ülkesini, milletini seven üretici ve mutlu bir vatandaş olarak yetişmelerini sağlamayı amaçlar.

### FİZİKİ DURUM:

Okulumuz yaklaşık 7200 m2 alan üzerine kurulu olup, doğalgazla ısıtılmaktadır. Binamızda 24 derslik, 4 idari oda, öğretmenler odası, kütüphane, fen laboratuvarı, kantin, arşiv, rehberlik servisi, bilgisayar laboratuvarı, 2 adet mescit, yemekhane, konferans salonu bulunmaktadır. Bina donanımında ise 1 adet asansör,1 adet jeneratör, binanın ön bahçesinde 1 basketbol sahası, arka bahçesinde 1 voleybol sahası ve 1 adet mini futbol sahası mevcuttur.

### FAALİYET ALANLARI:

**Sosyal-Kültürel ve Sportif Faaliyetler:** Anma ve Kutlama Programları, Seminer ve Konferanslar, Geziler, Tiyatro ve Piyesler, Bilgi Yarışmaları ve Diğer Yarışmalar, Spor Müsabakaları (Voleybol, futbol, basketbol, atletizm vb.), İzcilik çalışmaları yapılması planlanmaktadır.

**Araştırma-Geliştirme (AR-GE):** TKY ve Planlı Okul Gelişimi Çalışmaları, AB Projeleri, TÜBİTAK çalışmaları yapılması planlanmaktadır.

### REHBERLİK SERVİSİ:

Okulumuzda rehberlik çalışmaları sınıf rehber öğretmenleri tarafından yürütülmekte ve okul-öğrenci-veli birliği sağlanmaktadır.

### **SOSYAL FAALİYETLER:**

Edebiyat alanında öğrencilerimiz çeşitli yarışmalara katılmaktadır. Yeni kurulan okulumuzda öğrencilerimizin boş zamanlarını en verimli geçirecekleri şekilde donanım ve kurulum çalışmaları yapılmaktadır.

### **PROJELERİMİZ:**

### **BAŞARILARIMIZ:**

### **MEZUNLARIMIZ:**

İlk mezunlarımız 2023-2024 Eğitim-Öğretim yılında verilecektir.

Amacımız her şeyin en iyisini yapmak, çocuklarımızı topluma kazandırarak meslek sahibi yapıp kendi ayakları üzerinde durmasını sağlamaktır.



## OKULUN MEVCUT DURUMU: TEMEL İSTATİSTİKLER

### OKUL KÜNYESİ:

Okulumuzun temel girdilerine ilişkin bilgiler altta yer alan okul künyesine ilişkin tabloda yer almaktadır.

#### Temel Bilgiler Tablosu - Okul Künyesi

İli: BURSA		İlçesi: MUDANYA			
Adres:	GÜZELYALI BURGAZ MH. EFLATUN SK. NO:10 16940 MUDANYA/BURSA	Coğrafi Konum (link):	<a @40.352982,28.947061,16z="" data='!4m5!3m4!1s0x0:0x0!8m2!3d40.352982!4d28.9470609?hl=tr-TR"' href="https://www.google.com/maps/place/40°21'10.7" n+28°56'49.4"e="">https://www.google.com/maps/place/40°21'10.7"N+28°56'49.4"E/@40.352982,28.947061,16z/data=!4m5!3m4!1s0x0:0x0!8m2!3d40.352982!4d28.9470609?hl=tr-TR</a>		
Telefon Numarası:	0 224 5546070	Faks Numarası:			
e- Posta Adresi:	767315@meb.k12.tr	Web sayfası adresi:	http://guzelyalianadolulisesi.meb.k12.tr		
Kurum Kodu:	767315	Öğretim Şekli:	TAM GÜN		
Okulun Hizmete Giriş Tarihi:	2020	Toplam Çalışan Sayısı:	20		
Öğrenci Sayısı:	Kız	130	Öğretmen Sayısı	Kadın	9
	Erkek	131		Erkek	6
	Toplam	261		Toplam	15
Derslik Başına Düşen Öğrenci Sayısı:	37,28	Şube Başına Düşen Öğrenci Sayısı:	37,28		
Öğretmen Başına Düşen Öğrenci Sayısı:	17,4	Şube Başına 30'dan Fazla Öğrencisi Olan Şube Sayısı:	7		
Öğrenci Başına Düşen Toplam Gider Miktarı:	477,55	Öğretmenlerin Kurumdaki Ortalama Görev Süresi:	1		

### ÇALIŞAN BİLGİLERİ:

Okulumuzun çalışanlarına ilişkin bilgiler altta yer alan tabloda belirtilmiştir.

#### Çalışan Bilgileri Tablosu

Unvan*	Erkek	Kadın	Toplam
Okul Müdürü ve Müdür Yardımcısı	0	2	2
Sınıf Öğretmeni	0	0	0
Branş Öğretmeni	6	9	15
Rehber Öğretmen	0	0	0
İdari Personel	0	0	0
Yardımcı Personel	0	2	2
Güvenlik Personeli	0	1	1
<b>Toplam Çalışan Sayıları</b>	<b>6</b>	<b>14</b>	<b>20</b>

### OKULUMUZ BİNA VE ALANLARI:

Okulumuzun binası ile açık ve kapalı alanlarına ilişkin temel bilgiler altta yer almaktadır.

#### **Okul Yerleşkesine İlişkin Bilgiler**

<b>Okul Bölümleri</b>		<b>Özel Alanlar</b>	<b>Var</b>	<b>Yok</b>
Okul Kat Sayısı	4	Çok Amaçlı Salon	X	
Derslik Sayısı	24	Çok Amaçlı Saha	X	
Derslik Alanları (m2)	48	Kütüphane		X
Kullanılan Derslik Sayısı	7	Fen Laboratuvarı		X
Şube Sayısı	7	Bilgisayar Laboratuvarı		X
İdari Odaların Alanı (m2)(Toplam)	143,43	İş Atölyesi		X
Öğretmenler Odası (m2)	50,80	Beceri Atölyesi		X
Okul Oturum Alanı (m2)	1000	Pansiyon		X
Okul Bahçesi (Açık Alan)(m2)	3200	Alan Atölyeleri		X
Okul Kapalı Alan (m2)	4000			
Sanatsal, bilimsel ve sportif amaçlı toplam alan (m <sup>2</sup> )	500			
Kantin (m2)	61,5			
Tuvalet Sayısı	17			
Yemekhane(m2)	190,08			
İbadethane(m2)	44,24			

**SINIF VE ÖĞRENCİ BİLGİLERİ:**

Okulumuzda yer alan sınıfların öğrenci sayıları alttaki tabloda verilmiştir. (2020-2021)

**Sınıf Mevcutları Tablosu**

<b>SINIFI</b>	<b>Kız</b>	<b>Erkek</b>	<b>Toplam</b>
9A	19	19	38
9B	18	19	37
9C	18	19	37
9D	19	18	37
9E	18	19	37
9F	19	18	37
9G	19	19	38

**DONANIM VE TEKNOLOJİK KAYNAKLARIMIZ:**

Teknolojik kaynaklar başta olmak üzere okulumuzda bulunan çalışır durumdaki donanım malzemesine ilişkin bilgiye alttaki tabloda yer verilmiştir.

**Teknolojik Kaynaklar Tablosu**

Akıllı Tahta Sayısı	0	TV Sayısı	1
Masaüstü Bilgisayar Sayısı	5	Yazıcı Sayısı	2
Taşınabilir Bilgisayar Sayısı	0	Fotokopi Makinası Sayısı	1
Projeksiyon Sayısı	0	İnternet Bağlantı Hızı	8 Mbps

**GELİR VE GİDER BİLGİSİ:**

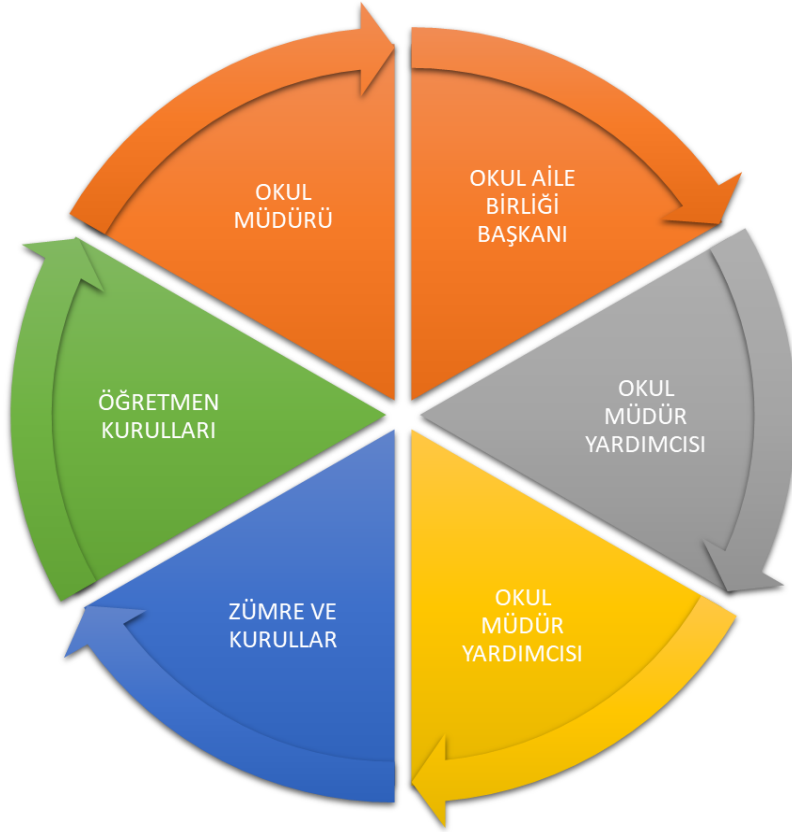
Okulumuzun genel bütçe ödenekleri, okul aile birliği gelirleri ve diğer katkılarda dâhil olmak üzere gelir ve giderlerine ilişkin son iki yıl gerçekleşme bilgileri alttaki tabloda verilmiştir.

**Gelir - Gider Tablosu**

Yıllar	Gelir Miktarı	Gider Miktarı
2020	147.248,00	124.641,00

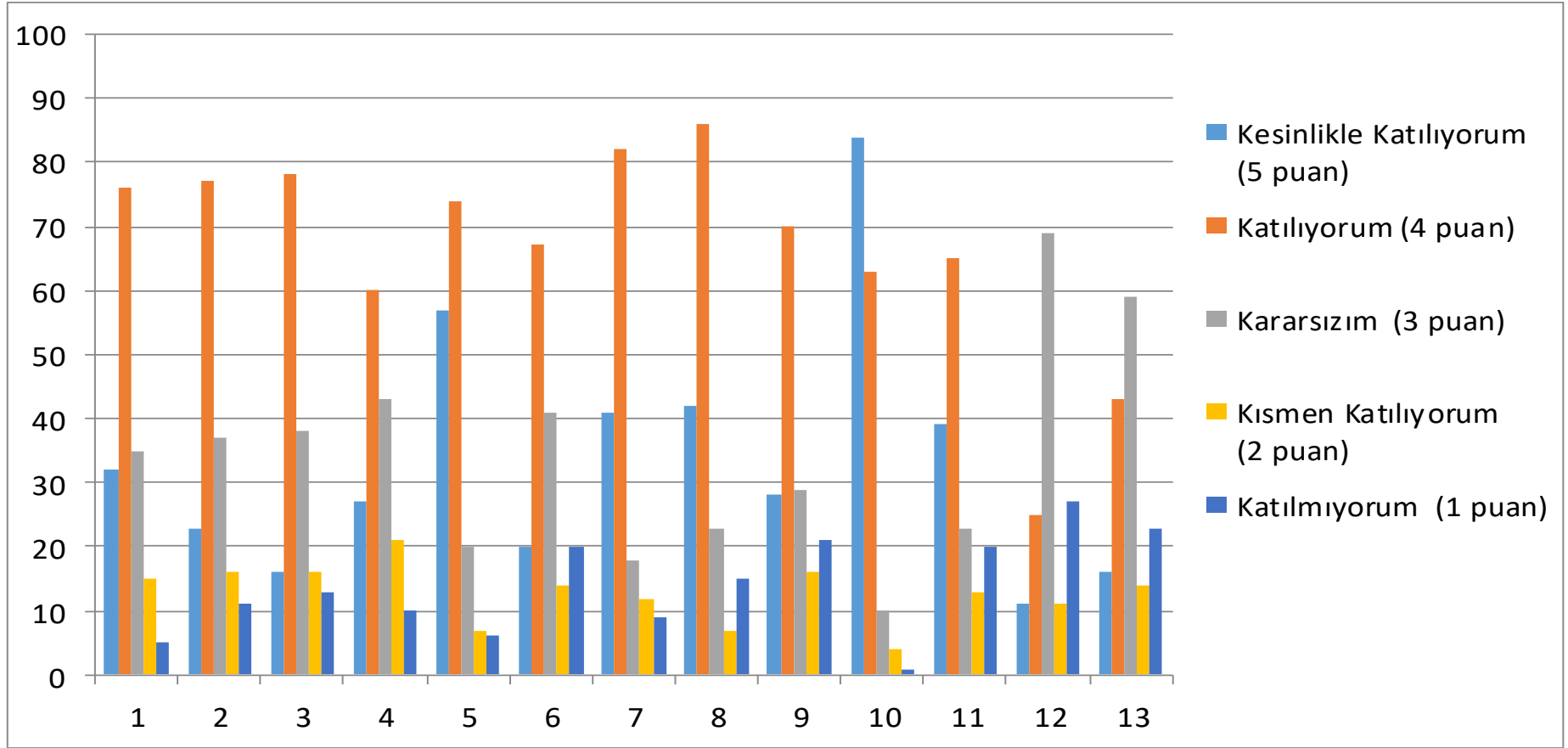
## PAYDAŞ ANALİZİ

Kurumumuzun temel paydaşları öğrenci, veli ve öğretmen olmakla birlikte eğitimin dışsal etkisi nedeniyle okul çevresinde etkileşim içinde olunan geniş bir paydaş kitlesi bulunmaktadır. Paydaşlarımızın görüşleri anket, toplantı, dilek ve istek kutuları, elektronik ortamda iletilen önerilerde dâhil olmak üzere çeşitli yöntemlerle sürekli olarak alınmaktadır.



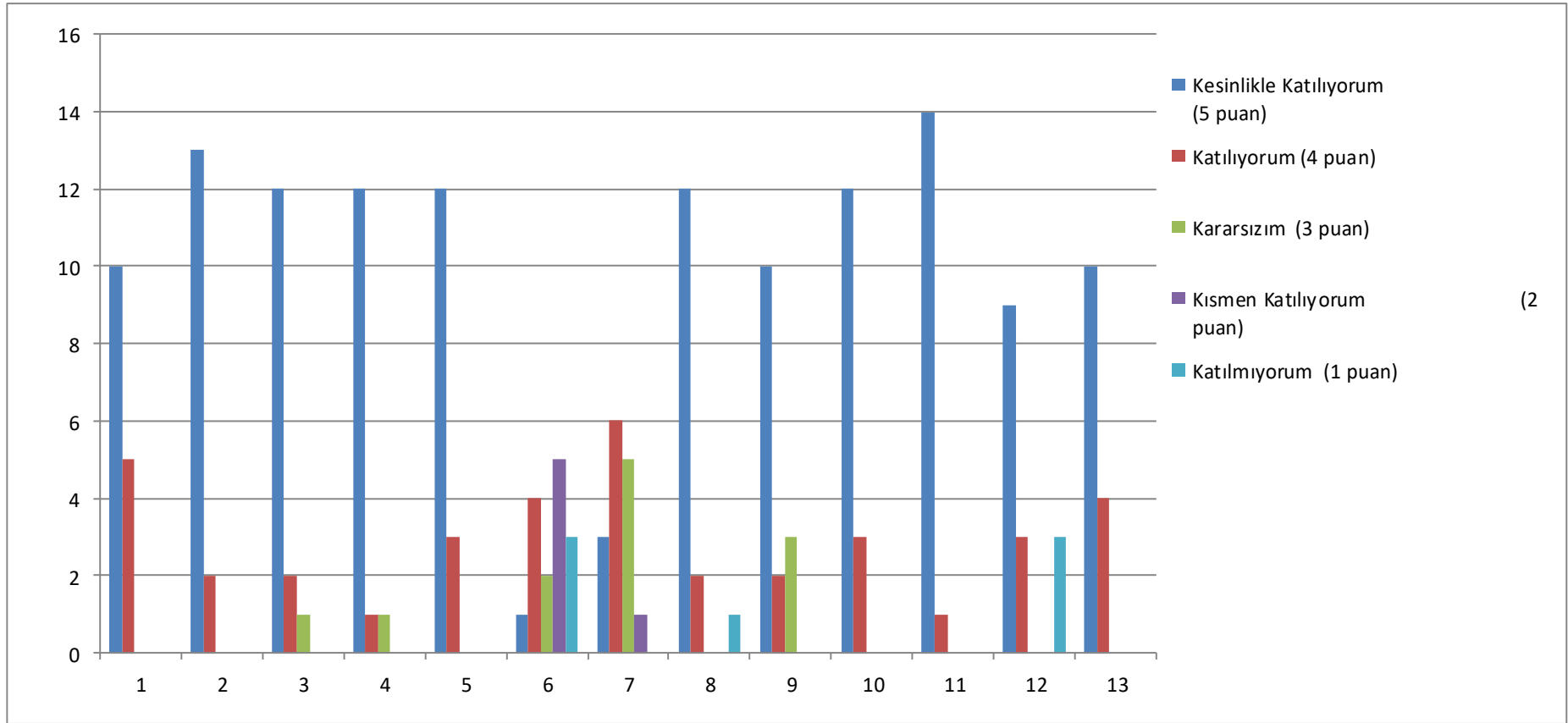
Paydaş anketlerine ilişkin ortaya çıkan temel sonuçlara altta yer verilmiştir:

## Öğrenci Anketi Sonuçları:



Yapılan anketler sonucunda, öğrencilerin ağırlıklı olarak sorulara katılıyorum cevabı verdiği tespit edilmiştir. “Okulun içi ve dışı temizdir.” sorusuna en yüksek kesinlikle katılıyorum (84 p) cevabı verilirken, “Okul kantininde satılan malzemeler sağlıklı ve güvenlidir.” sorusuna en yüksek katılmıyorum (27 p) cevabı verilmiştir.

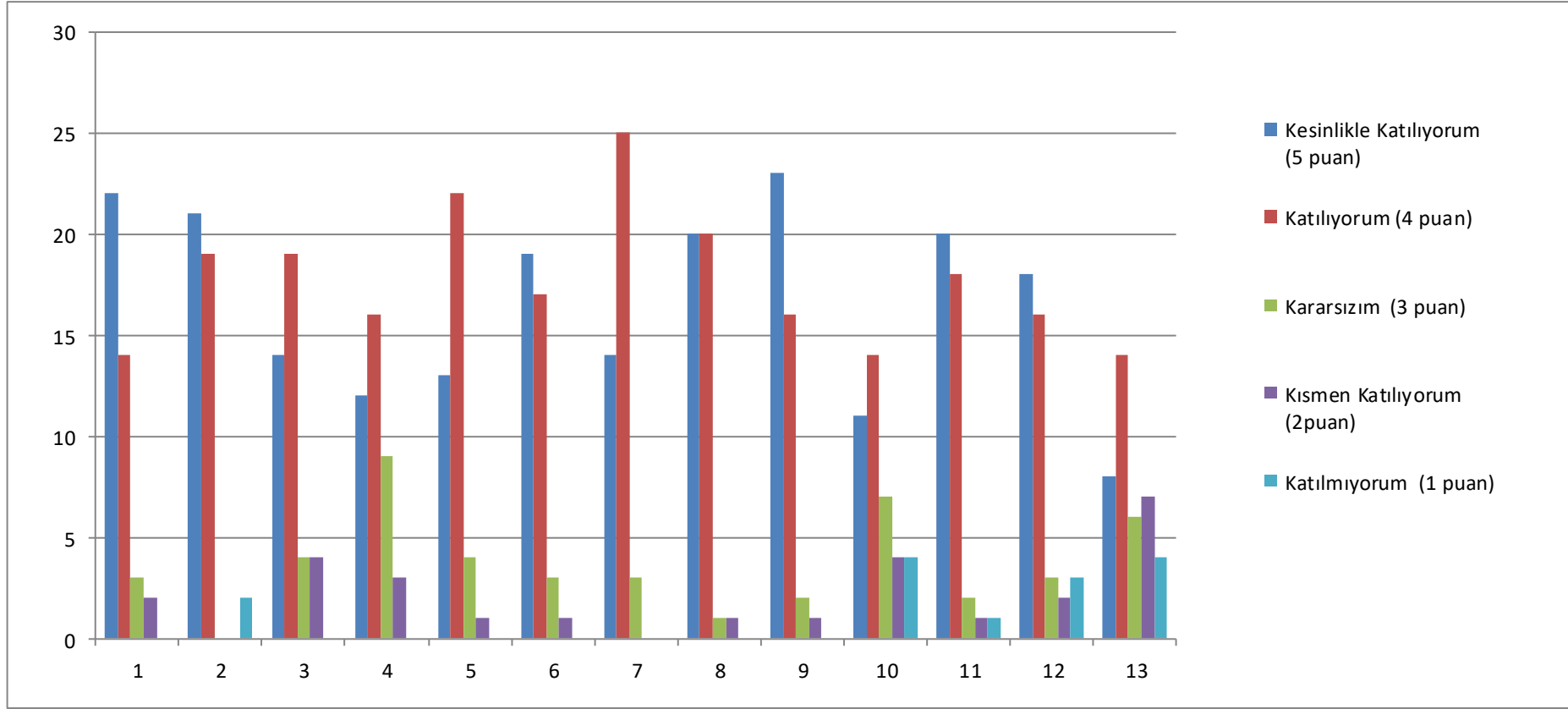
## Öğretmen Anketi Sonuçları:



Yapılan anketler sonucunda, öğretmenlerin ağırlıklı olarak kesinlikle katılıyorum cevabı verdiği tespit edilmiştir. “Yöneticiler, okulun vizyonunu, stratejilerini, iyileştirmeye açık alanlarını vs. çalışanlarla paylaşır.” sorusuna en yüksek kesinlikle katılıyorum (14 p) cevabı verilirken, “Okul, teknik araç ve gereç yönünden yeterli donanımına sahiptir.” sorusuna en yüksek katılmıyorum (3 p) cevabı verilmiştir.



## Veli Anketi Sonuçları:



Yapılan anketler sonucunda, velilerin ağırlıklı olarak katılıyorum cevabı verdiği tespit edilmiştir. “Çocuğumun okulunu sevdiğini ve öğretmenleriyle iyi anlaştığını düşünüyorum.” sorusuna en yüksek kesinlikle katılıyorum (23 p) cevabı verilirken, “Okul, teknik araç ve gereç yönünden yeterli donanuma sahiptir.” sorusuna en yüksek katılmıyorum (4 p) cevabı verilmiştir.

## GZFT (GÜÇLÜ, ZAYIF, FIRSAT, TEHDİT) ANALİZİ

Okulumuzun temel istatistiklerinde verilen okul künyesi, çalışan bilgileri, bina bilgileri, teknolojik kaynak bilgileri ve gelir gider bilgileri ile paydaş anketleri sonucunda ortaya çıkan sorun ve gelişime açık alanlar iç ve dış faktör olarak değerlendirilerek GZFT tablosunda belirtilmiştir. Dolayısıyla olguyu belirten istatistikler ile algıyı ölçen anketlerden çıkan sonuçlar tek bir analizde birleştirilmiştir.

Kurumun güçlü ve zayıf yönleri donanım, malzeme, çalışan, iş yapma becerisi, kurumsal iletişim gibi çok çeşitli alanlarda kendisinden kaynaklı olan güçlülükleri ve zayıflıkları ifade etmektedir ve ayrımda temel olarak okul müdürü/müdürlüğü kapsamından bakılarak iç faktör ve dış faktör ayrımı yapılmıştır.

### İçsel Faktörler

#### Güçlü Yönler

Öğrenciler	<ul style="list-style-type: none"><li>• Öğrencilerin derslere devam konusunda istekli ve istikrarlı olmaları</li><li>• Öğrenciler teknolojik gelişmelere hâkim ve online etkinliklere istekli olmaları</li><li>• Öğrenmeye istekli olmaları</li><li>• Kız -Erkek sayılarının dengeli olması</li><li>• Öğrenci disiplin olaylarının düşük olması,</li></ul>
Çalışanlar	<ul style="list-style-type: none"><li>• Okul personelinin fedakâr olması,</li><li>• Çalışanlar arasında iletişimin iyi olması</li><li>• Tecrübeli bir eğitim kadrosuna sahip olması</li><li>• Öğretmenlerin öğrencilerle iyi diyalog içinde olması,</li><li>• Dinamik ve özverili öğretmen kadrosu olması</li><li>• Sistemli, nitelikli ve azimli idari kadronun olması</li></ul>
Veliler	<ul style="list-style-type: none"><li>• Velilerin ilgili ve iletişime açık olmaları</li><li>• Velilerin yaş ortalamasının genç olması ve teknolojiye yatkın olmaları</li></ul>

Bina ve Yerleşke	<ul style="list-style-type: none"><li>• Binanın yeni ve temiz olması</li><li>• Deprem ve yangın yönetmeliğine uygun olması ve izolasyon olması</li><li>• Öğrencilerin spor yapabileceği açık alanların olması</li><li>• Konumunun güzel olması</li><li>• Okul çevresinde öğrencinin motivasyonunu bozacak bir şey olmaması</li><li>• Okulumuzda güvenli ortamın olması,</li></ul>
Donanım	<ul style="list-style-type: none"><li>• Mevcut donanımların yeni olması</li><li>• Okulumuzun 24 saat güvenlik kameraları ile kontrol edilmesi</li></ul>
Bütçe	<ul style="list-style-type: none"><li>• Bakanlık tarafından eksiklerin karşılanması için ödenek gönderiliyor olması</li><li>• Okul Aile Birliği üyelerinin eksikliğin farkında olması ve katkı sağlaması</li></ul>
Yönetim Süreçleri	<ul style="list-style-type: none"><li>• Demokrasi anlayışının yerleşmiş oluşu,</li><li>• Okul idaresinin hizmet içi eğitime önem vermesi,</li><li>• Stratejik, hazırlıklı ve düzenli bir işleyişin mevcut olması</li><li>• Süreçlerin iyi yönetilmesi ve organizasyon olması</li><li>• Zamanında ve açıklayıcı duyurular yapılması</li></ul>
İletişim Süreçleri	<ul style="list-style-type: none"><li>• Okulumuzdaki öğrenci-veli-çalışanların iletişim araçlarını aktif kullanması</li><li>• İletişimi engelleyecek unsurlar bulunmaması</li><li>• İdare ve öğretmenler arasında olumlu ve sağlıklı iletişim içinde olması</li></ul>
vb	<ul style="list-style-type: none"><li>• Tercih edilen bir okul olması,</li><li>• Taşımali sistem olması,</li><li>• Deniz kenarında olması nedeniyle alternatif sporlara imkan olması</li></ul>

## Zayıf Yönler

Öğrenciler	<ul style="list-style-type: none"><li>• Öğrencilerin ilköğretimden yetersiz gelmeleri.</li><li>• Puansız öğrencilerin kayıt yaptırmaları</li><li>• Öğrencilerin ilgisiz olmaları</li><li>• Öğrencilerin 8. Sınıfı uzaktan eğitim ile tamamlamaları</li><li>• Rol model olacak üst sınıf öğrencilerinin olmaması</li></ul>
Çalışanlar	<ul style="list-style-type: none"><li>• Kadrolu öğretmenin az olması</li><li>• Görevlendirme öğretmenin fazla olması</li></ul>
Veliler	<ul style="list-style-type: none"><li>• Öğrencilerimizin ailelerinin ekonomik durumlarının zayıf olması.</li><li>• Velilerin okula karşı yeterli ilgi göstermemeleri</li><li>• Parçalanmış ailelerin fazla olması</li><li>• Uzaktan eğitim süreçlerinde öğrencisini takip etmeyen veliler olması</li></ul>
Bina ve Yerleşke	<ul style="list-style-type: none"><li>• Ulaşımın zor olması</li><li>• Kapalı spor salonunun olmaması.</li><li>• Çok rüzgar alan bölgede olması</li><li>• Kantin olmaması</li></ul>
Donanım	<ul style="list-style-type: none"><li>• Okulun yeni kurulmasından dolayı donanımın henüz tamamlanmamış olması</li><li>• Etkileşimli tahta olmaması</li></ul>
Bütçe	<ul style="list-style-type: none"><li>• Eksiklerin tamamlanması için yeterli bütçe olmaması</li></ul>
Yönetim Süreçleri	<ul style="list-style-type: none"><li>•</li></ul>
İletişim Süreçleri	<ul style="list-style-type: none"><li>• Pandemi nedeni ile uzaktan eğitim yapılması</li><li>• Veli ve öğrencilerin, öğretmenleri özel telefonlarından aramaları</li></ul>
vb	<ul style="list-style-type: none"><li>•</li></ul>

## Dışsal Faktörler

### Fırsatlar

Politik	<ul style="list-style-type: none"><li>• S.T.K'larının ve yerel yönetimlerin desteğinin olması,</li><li>• AB projelerine katılım yolunun açık olması,</li></ul>
Ekonomik	<ul style="list-style-type: none"><li>• Öğrencilerimizin taşımali eğitimden yararlanmaları,</li><li>• Hayırseverlerin bağış yapması</li></ul>
Sosyolojik	<ul style="list-style-type: none"><li>• Okul içinde kültürel farklılıklar olmaması</li></ul>
Teknolojik	<ul style="list-style-type: none"><li>• Okulumuzun gelişen bilgi ve teknolojinin kullanılmasına açık olması</li><li>• Öğrenci veli bilgilendirme sisteminin veliler tarafından kullanılabilir olması</li></ul>
Mevzuat-Yasal	<ul style="list-style-type: none"><li>• Elektronik ortamda duyuruların hızlı yapılması</li></ul>
vb	<ul style="list-style-type: none"><li>• Okulumuzun coğrafi konumunun uygun olması,</li></ul>

### Tehditler

Politik	<ul style="list-style-type: none"><li>•</li></ul>
Ekonomik	<ul style="list-style-type: none"><li>• Öğrencilerimizin sosyo-ekonomik yapısının düşük olması,</li><li>• Okul ihtiyaçlarının çok olması nedeniyle kaynağın sürekliliğinin olmaması</li></ul>
Sosyolojik	<ul style="list-style-type: none"><li>• Okulun bilinirliğinin az olması</li></ul>
Teknolojik	<ul style="list-style-type: none"><li>• Öğrenciler tarafından teknolojik gelişmelerin olumsuz kullanılması,</li></ul>
Mevzuat-Yasal	<ul style="list-style-type: none"><li>•</li></ul>
vb	<ul style="list-style-type: none"><li>• İlimizin deprem kuşağında olması,</li></ul>

## GELİŞİM VE SORUN ALANLARI

Gelişim ve sorun alanları analizi ile GZFT analizi sonucunda ortaya çıkan sonuçların planın geleceğe yönelim bölümü ile ilişkilendirilmesi ve buradan hareketle hedef, gösterge ve eylemlerin belirlenmesi sağlanmaktadır.

Gelişim ve sorun alanları ayırımında eğitim ve öğretim faaliyetlerine ilişkin üç temel tema olan Eğitime Erişim, Eğitimde Kalite ve kurumsal Kapasite kullanılmıştır. Eğitime erişim, öğrencinin eğitim faaliyetine erişmesi ve tamamlamasına ilişkin süreçleri; Eğitimde kalite, öğrencinin akademik başarısı, sosyal ve bilişsel gelişimi ve istihdamı da dâhil olmak üzere eğitim ve öğretim sürecinin hayata hazırlama evresini; Kurumsal kapasite ise kurumsal yapı, kurum kültürü, donanım, bina gibi eğitim ve öğretim sürecine destek mahiyetinde olan kapasiteyi belirtmektedir.

### Gelişim ve Sorun Alanlarımız

<b>1.TEMA: EĞİTİM VE ÖĞRETİME ERİŞİM</b>	
1	Okula Kayıt Oranı
2	Okula Devam/ Devamsızlık
3	Okula Uyum, Oryantasyon
4	Okulun Tanıtımı

<b>2.TEMA: EĞİTİM VE ÖĞRETİMDE KALİTE</b>	
1	Akademik Başarı
2	Sosyal, Kültürel ve Fiziksel Gelişim
3	Ulusal ve Uluslar Arası Projeler

<b>3.TEMA: KURUMSAL KAPASİTE</b>	
1	Kurumsal İletişim
2	Bina ve Yerleşke
3	İş Güvenliği ve Okul Güvenliği

## **BÖLÜM III: MİSYON, VİZYON VE TEMEL DEĞERLER**

Okul Müdürlüğümüzün misyon, vizyon, temel ilke ve değerlerinin oluşturulması kapsamında öğretmenlerimiz, öğrencilerimiz, velilerimiz, çalışanlarımız ve diğer paydaşlarımızdan alınan görüşler, sonucunda stratejik plan hazırlama ekibi tarafından oluşturulan Misyon, Vizyon, Temel Değerler; Okulumuz üst kurulana sunulmuş ve üst kurul tarafından onaylanmıştır.

### **MİSYONUMUZ**

Atatürkçü düşünce çizgisinde; maddi, manevi ve evrensel değerlere bağlı; kendine ve insanlara saygı duyan; kendini yenileyen, yaratıcı, özgür düşünen, kendine güvenen, kendisini ifade eden, fikirleri değer gören, geleceğe dönük hedefleri olan ekip çalışmasına yatkın, hayata hazır, doğru ve güvenilir bireyler yetiştirmek.

### **VİZYONUMUZ**

Türkiye'nin geleceğinde söz sahibi olacak bireyler yetiştirebilen, eğitim öğretim ve sosyal alanda saygın bir okul olmak.

## TEMEL DEGERLERİMİZ

- Biz birbirimize ve kendimize güveniriz.
- Farklılıklarımızın farkındayız. Bunların birer zenginlik kaynağı olduğuna inanıyoruz.
- Paylaşım ve takım çalışmasına önem veririz.
- Eğitimde kaliteyi hedef alırız.
- Atatürk İlke ve İnkılâplarını hayata geçirmek öncelikli ilklerimizdendir.
- İnsanlarla olan ilişkilerimizde hoşgörüyü esas alırız.
- Başkalarının başarılarını takdir eder ve destek oluruz.
- Eleştirilere ve önerilere açığız.
- Hedefimize hız kesmeden ulaşmaya çalışırız.
- Öğrencilerimizin tüm potansiyellerinin ortaya çıkmasını sağlayacak fırsatlar oluştururuz.
- Aldığımız kararların gereğini yerine mutlaka getiririz.
- Başarıya asla sınır koymayız.
- Doğruluk, dürüstlük ve ahlaklılık temel ilkelerimizdendir.
- Tüm okul paydaşları ile bir uyum içinde çalışırız, öğrenci bizim önceliğimiz ve geleceğimizdir.
- Kendimize güveniriz ve davranışlarımızda tutarlıyız.
- Çalışanları tanır, yetenekleri geliştirir fikirlerine değer verir, yeni fikir üretimini destekleriz.
- Çevre bilinci oluşturmak, çevreyi korumak, temel ilkelerimizdendir.
- Olayları bütüncül yaklaşımla çözümleriz.
- İnsan yaşamını bir değer olarak kabul eder ve insan haklarına saygı duyarız.



## BÖLÜM IV: AMAÇ, HEDEF VE EYLEMLER

### TEMA I: EĞİTİM VE ÖĞRETİME ERİŞİM

Eğitim ve öğretime erişim okullaşma ve okul terki, devam ve devamsızlık, okula uyum ve oryantasyon, özel eğitime ihtiyaç duyan bireylerin eğitime erişimi kapsamında yürütülen faaliyetlerin ele alındığı temadır.

#### Stratejik Amaç 1:

Okulumuza başarılı öğrenci kayıt oranlarını artıran, öğrencilerin uyum ve devamsızlık sorunlarını gideren etkin bir yönetim yapısı kurulacaktır.

Stratejik Hedef 1.1. Okulumuza %10'luk sınav diliminde olan öğrencilerin kayıt oranları artırılabacaktır.

#### Performans Göstergeleri

No	PERFORMANS GÖSTERGESİ	Mevcut	HEDEF				
		2018	2019	2020	2021	2022	2023
PG.1.1.a.	Başarılı Öğrencilerin Kayıt Yaptırma Oranı (%)	-	-	2	50	70	85

#### Eylemler

No	Eylem İfadesi	Eylem Sorumlusu	Eylem Tarihi
1.1.1.	Okulumuzun 8. Sınıf Öğrencilerine Ve Velilerine Tanıtılması	Okul İdaresi	Mayıs-Haziran-Temmuz Ayları

Stratejik Hedef 1.2. Okulumuza devam eden öğrencilerin devamsızlık sorunları giderilecektir.

### Performans Göstergeleri

No	PERFORMANS GÖSTERGESİ	Mevcut	HEDEF				
		2018	2019	2020	2021	2022	2023
PG.1.2.a.	Bir Eğitim Ve Öğretim Döneminde 10 Gün Ve Üzeri Devamsızlık Yapan Öğrenci Oranı (%)	-	-	50	20	10	5

### Eylemler

No	Eylem İfadesi	Eylem Sorumlusu	Eylem Tarihi
1.2.1.	Devamsızlık Yapan Öğrencilerin Haftalık Tespiti Ve Ailelerini Bilgilendirme Aylık Yapılacaktır	Müdür Yardımcısı	01 Eylül-01 Haziran
1.2.2.	Devamsızlık Yapan Öğrencilerin Velileri İle Özel Aylık Toplantı Ve Görüşmeler Yapılacaktır.	Rehberlik Servisi	Her Ayın Son Haftası
1.2.3.	Devamsızlığı Artan Öğrencilerle Görüşmeler Yapılacaktır.	Sınıf Rehber Öğretmenleri	Her Ayın Son Haftası
1.2.4.	Devamsızlığı Artan Öğrenci Velilerinin Evlerine Veli Ziyaretlerinde Bulunarak Devamsızlık Nedenlerini Araştırmak.	Rehberlik Servisi	İki Ayda Bir
1.2.5.	Veli Toplantısı Yapılarak Öğrenci Devamsızlıkları Ve Nedenleri Hakkında Velileri Bilgilendirmek.	Müdür Yardımcısı	Ekim Ayı

**Stratejik Hedef 1.3.** Okulumuza kayıt yaptıran öğrencilerin uyum ve oryantasyonu sağlanacaktır.

### Performans Göstergeleri

No	PERFORMANS GÖSTERGESİ	Mevcut	HEDEF				
		2018	2019	2020	2021	2022	2023
PG.1.3.a.	Okula Yeni Başlayan Öğrencilerden Oryantasyon Eğitimine Katılanların Oranı (%)	-	-	50	100	100	100

### Eylemler

No	Eylem İfadesi	Eylem Sorumlusu	Eylem Tarihi
1.3.1.	Okula Yeni Kayıt Yaptıran Öğrencilere Okul Tanıtımı.	Sınıf Rehber Öğretmenleri	Okulların Açıldığı Hafta

Stratejik Hedef 1.4. Okulumuzun bilinirliğinin artması sağlanacaktır.

### Performans Göstergeleri

No	PERFORMANS GÖSTERGESİ	Mevcut	HEDEF				
		2018	2019	2020	2021	2022	2023
PG.1.4.a.	Okul İle Yerel Basında Çıkan Haber Sayısı	-	-	-	1	2	4
PG.1.4.b.	Okul İle İlgili Ulusal Basında Çıkan Haber Sayısı	-	-	-	1	1	1
PG.1.4.c.	Okulun Sosyal Medya Hesaplarının Takip Edilme Sayısı	-	-	-			
PG.1.4.d.	Okulumuzda Hazırlanıp Okul Dışında Sunulan Sosyal Faaliyet Sayısı	-	-	-	1	2	3

### Eylemler

No	Eylem İfadesi	Eylem Sorumlusu	Eylem Tarihi
1.4.1.	Basından Yakından İlgilenecek Ekipler Oluşturmak	Okul Stratejik Plan Ekibi	Ekim Ayı
1.4.2.	Okulumuzu Tanıtın Broşür Hazırlayıp Dağıtmak.	Okul İdaresi	Ekim-Kasım Ayları
1.4.3.	Okulumuza Ait Yıllık Dergi Çıkarmak.	Kültür Edebiyat Kulübü	Ocak Ayı
1.4.4.	Sportif, Kültürel Ve Sosyal Faaliyetlerde Bulunmak	İlgili Kulüpler	Her Ay
1.4.5.	Okul İçinde Yapılan Etkinlikleri Yakın Çevre Halkına Ve Okullara Sunmak	İlgili Kulüpler	Nisan-Mayıs Ayları

## TEMA II: EĞİTİM VE ÖĞRETİMDE KALİTENİN ARTIRILMASI

Eğitim ve öğretimde kalitenin artırılması başlığı esas olarak eğitim ve öğretim faaliyetinin hayata hazırlama işlevinde yapılacak çalışmaları kapsamaktadır.

Bu tema altında akademik başarı, sınav kaygıları, sınıfta kalma, ders başarıları ve kazanımları, disiplin sorunları, öğrencilerin bilimsel, sanatsal, kültürel ve sportif faaliyetleri ile istihdam ve meslek edindirmeye yönelik rehberlik ve diğer mesleki faaliyetler yer almaktadır.

### Stratejik Amaç 2:

Öğrencilerimizin gelişmiş dünyaya uyum sağlayacak şekilde donanımlı bireyler olabilmesi için eğitim ve öğretimde kalite artırılabacaktır.

Stratejik Hedef 2.1. Öğrenme kazanımlarını takip eden ve velileri de sürece dâhil eden bir yönetim anlayışı ile öğrencilerimizin akademik başarıları artırılabacaktır.

### Performans Göstergeleri

No	PERFORMANS GÖSTERGESİ	Mevcut	HEDEF				
		2018	2019	2020	2021	2022	2023
PG.2.1.a.	Takdir Alan Öğrenci Oranı	-	-	-	30	35	40
PG.2.1.b.	Teşekkür Alan Öğrenci Oranı	-	-	-	40	50	60
PG.2.1.c.	Kişisel ve Mesleki Eğitim Sertifika programlarına katılan öğretmen oranı (%)	-	-	-	50	60	70
PG.2.1.d.	Rehberlik öğretmenlerinden mesleki gelişime yönelik hizmet içi eğitime katılanların oranı(%)	-	-	-	100	100	100
PG.2.1.e	Okulumuzda Yapılan Veli Toplantı Sayısı	-	-	1	4	4	4

## Eylemler

No	Eylem İfadesi	Eylem Sorumlusu	Eylem Tarihi
2.1.1.	Verimli Ders Çalışma İle İlgili Seminerler Vererek, Öğrencilerin Daha Başarılı Olmalarına Yardımcı Olmak.	Rehberlik Servisi	Ekim Ve Şubat Ayında Bir Defa
2.1.2.	Teşekkür Ve Takdir Alan Öğrencileri Ödüllendirerek Öğrencilerin Motivasyonunu Arttırmak.	Okul İdaresi	Ocak-Haziran Ayları
2.1.3.	Kişisel Ve Mesleki Eğitim Sertifika Programlarını Öğretmenlere Duyurmak Ve Katılmaları Konusunda Teşvik Etmek.	Okul İdaresi	Her Ay
2.1.4.	Okul-Veli İşbirliğini Geliştirici Toplantılar Düzenlemek.	Okul İdaresi	Her 2 Ayda Bir

[Stratejik Hedef 2.2.](#) Öğrencilerimizin sosyal faaliyetlere etkin katılımı artırılacaktır.

## Performans Göstergeleri

No	PERFORMANS GÖSTERGESİ	Mevcut	HEDEF				
		2018	2019	2020	2021	2022	2023
PG.2.2.a.	Okulda Yapılan Sportif Faaliyet Sayısı	-	-	-	5	7	10
PG.2.2.b.	Sportif Faaliyetlerine Katılan Öğrenci Oranı	-	-	-	50	55	60
PG.2.2.c.	Belirli Gün Ve Haftalarda Görev Alan Öğrenci Oranı	-	-	-	40	45	50
PG.2.2.d.	Yıl İçinde Yapılan Sosyal Faaliyet Sayısı	-	--	-	7	10	15
PG.2.2.e.	Gezilere Katılan Öğrenci Oranı	-	-	-	20	30	40

## Eylemler

No	Eylem İfadesi	Eylem Sorumlusu	Eylem Tarihi
2.2.1.	Ödüllü Masa Tenisi Turnuvası Düzenlemek.	Spor Kulübü	Mayıs Ayı
2.2.2.	Sınıf İçi, Bölümler Arası Spor Yarışmaları Yapmak.	Spor Kulübü	Mayıs Ayı
2.2.3.	Sporla İlgilenen Öğrencileri Tespit Etmek.	Spor Kulübü	Ekim Ayı
2.2.4.	Öğrencileri Kabiliyetlerine Göre Bir Spor Faaliyetine Yönlendirmek.	Spor Kulübü	Ekim Ayı
2.2.5.	Öğrencilerimizi İlde Veya İlçede Oynanan Tiyatro Oyunlarına Götürmek.	Kültür ve Edebiyat Kulübü	Ayda Bir
2.2.6.	Öğrencilerimizi Sinemaya Götürmek.	Kültür ve Edebiyat Kulübü	Ayda Bir
2.2.7.	Öğrencilerimize Önemli Gün Ve Haftalarla İlgili Programlar Hazırlamak	Sosyal Etkinlikler Komisyonu	Ayda İki
2.2.8.	İl Ve İlçede Düzenlenen Etkinliklere Katılmak.	İlgili Kulüp	Etkinlik Dönemi
2.2.9.	İl İçi Ve İl Dışı Geziler Düzenlemek	Gezi Kulübü	Ayda Bir
2.2.10.	Tiyatro Veya Sunum Yeteneği Olan Öğrencileri Belirlemek	Kültür ve Edebiyat Kulübü	Ekim Ayı

**Stratejik Hedef 2.3.** Öğrencilere Toplum ile Uyumlu Davranış Kazandırma.

### Performans Göstergeleri

No	PERFORMANS GÖSTERGESİ	Mevcut	HEDEF				
		2018	2019	2020	2021	2022	2023
PG.2.3.a.	Zararlı Alışkanlıklarla İlgili Verilen Konferans Sayısı	-	-	-	1	2	4
PG.2.3.b.	Değerler Eğitimi İle İlgili Yapılan Faaliyet Sayısı	-	-	-	1	2	4
PG.2.3.c.	Okul Kuralları Hakkında Yapılan Seminer Sayısı	-	-	-	1	2	4
PG.2.3.d.	Disipline Verilen Öğrenci Oranı	-	-	-	5	4	2

### Eylemler

No	Eylem İfadesi	Eylem Sorumlusu	Eylem Tarihi
2.3.1.	Okul Kuralları Hakkında Bilgilendirme Yapmak	Disiplin Kurulu	Okulun Açıldığı Hafta
2.3.2.	Okulumuz Öğrencilerinden Beklediğimiz Olumlu Davranışlarla İlgili Hazırlanan Filmin Gösterilmesi	Değerler kulübü	Ayda Bir
2.3.3.	Öğrencilerimize Yönelik Zaman Geçirebilecekleri Kişisel Gelişim Alanları Açmak.	Okul İdaresi	Eylül Ayı
2.3.4.	Sosyal Çevrede Davranış Kuralları Konusunda Seminer Vermek.	Rehberlik Servisi	Her Dönem Başında
2.3.5.	Değerlerle İlgili Okul Panosu Hazırlamak.	Değerler Kulübü	Her Ay
2.3.6.	Zararlı Alışkanlıklarla İlgili Konferans Vermek	Rehberlik Servisi	Kasım-Nisan Ayları
2.3.7.	Sosyal Medyanın Doğru Kullanımı İle İlgili Seminer Vermek	Rehberlik Servisi	Kasım-Nisan Ayları
2.3.8.	Örnek Olan Öğrencileri Duyurmak Ve Ödüllendirmek	Onur Kurulu	Her Ay



**Stratejik Hedef 2.4.** Etkin bir rehberlik anlayışıyla, öğrencilerimizi ilgi ve becerileriyle orantılı bir şekilde üst öğrenime veya istihdama hazır hale getiren daha kaliteli bir kurum yapısı sağlanacaktır.

### Performans Göstergeleri

No	PERFORMANS GÖSTERGESİ	Mevcut	HEDEF				
		2018	2019	2020	2021	2022	2023
PG.2.4.a.	Okulumuzun Yapmış Olduğu Üniversite Ziyareti Sayısı	-	-	-	1	3	5
PG.2.4.b.	Okulumuzda Yapılan Mesleki Tanıtım Seminerleri	-	-	-	2	2	2
PG.2.4.c.	Okulumuza Davet Edilen Meslek Sahipleri	-	-	-	3	5	10
PG.2.4.d.	Mezun Öğrencilerimizin Yüksek Öğretime Devam Oranı	-	-	-	70	85	95

### Eylemler

No	Eylem İfadesi	Eylem Sorumlusu	Eylem Tarihi
2.4.1.	Üniversitelerin Tanıtım Günlerinde Geziler Yapmak	Gezi Kulübü	Yıl İçi
2.4.2.	Okulumuzda Meslek Tanıtımları İle İlgili Seminerler Düzenlemek	Rehberlik Servisi	Aralık-Mayıs Ayları
2.4.3.	Okulumuza Meslek Sahibi Kişilerin Çağırılacağı Kariyer Günleri Düzenlemek	Okul İdaresi	Her Ay
2.4.4.	Mezun Öğrencilerin Takibini Yapmak	Rehberlik Servisi	Temmuz-Ağustos Ayları

Stratejik Hedef 2.5. Ulusal ve Uluslar Arası Projelerinin Yapılması Arttırılacaktır.

### Performans Göstergeleri

No	PERFORMANS GÖSTERGESİ	Mevcut	HEDEF				
		2018	2019	2020	2021	2022	2023
PG.2.5.a.	Yapılan Ulusal Proje Sayısı	-	-	-	1	2	3
PG.2.5.b.	Yapılan Uluslararası Proje Sayısı	-	-	-	1	1	1
PG.2.5.c.	Yapılan TÜBİTAK Proje Sayısı	-	-	-	1	1	1
PG.2.5.d.	Projelerde Çalışan Öğretmen Oranı	-	-	-	40	50	60

### Eylemler

No	Eylem İfadesi	Eylem Sorumlusu	Eylem Tarihi
2.5.1.	AB Projeleri Hazırlama Eğitim Semineri Vermek	Okul İdaresi	Ekim Ayı
2.5.2.	TÜBİTAK Projeleri İle İlgili Bilgilendirme Semineri Yapmak	Okul İdaresi	Ekim Ayı
2.5.3.	Proje Çalışmalarına Katılan Öğretmen Ve Öğrencileri Ödüllendirmek	Okul İdaresi	Haziran Ayı

### TEMA III: KURUMSAL KAPASİTE

#### Stratejik Amaç 3:

Eğitim ve öğretim faaliyetlerinin daha nitelikli olarak verilebilmesi için okulumuzun kurumsal kapasitesi güçlendirilecektir.

Stratejik Hedef 3.1. Öğretmen - Öğrenci - Veli - Personel arasındaki iletişim arttırılacaktır.

#### Performans Göstergeleri

No	PERFORMANS GÖSTERGESİ	Mevcut	HEDEF				
		2018	2019	2020	2021	2022	2023
PG.3.1.a.	Öğretmenler Arasında Yapılan Etkinlik Sayısı	-	-	1	2	4	6
PG.3.1.b.	Veliler İle Yapılan Etkinlik Sayısı	-	-	-	2	3	4

#### Eylemler

No	Eylem İfadesi	Eylem Sorumlusu	Eylem Tarihi
3.1.1.	Velilerin Katılımı İle Kermes Düzenlemek	Okul Stratejik Plan Ekibi	Nisan Ayı
3.1.2.	Öğretmenler Günü Kutlaması	İlgili Komisyon	Kasım Ayı
3.1.3.	Tüm Öğrenci-Öğretmen-Personel Katılımı İle Piknik Düzenlemek	Müdür Yardımcısı	Mayıs Ayı
3.1.4.	Okulda Yapılan Etkinlik Ve Çalışmaların Velilere Duyurulması	Müdür Yardımcısı	Her Ay

**Stratejik Hedef 3.2.** Okul binamızın fiziki yapısını ve donanımını iyileştirmek.

### Performans Göstergeleri

No	PERFORMANS GÖSTERGESİ	Mevcut	HEDEF				
		2018	2019	2020	2021	2022	2023
PG.3.2.a.	Bina Ve Dersliklerde Donanım Eksikliği	-	-	Var	Var	Yok	Yok
PG 3.2.b.	Tasarım ve Beceri Atölye Sayısı	-	-	Yok	Yok	Var	Var
PG.3.2.c.	Okul Binasında Onarım Gerektiren Alanlar	-	-	Yok	Yok	Yok	Yok
PG.3.2.d.	Yemekhane Ve Kantin Denetim Sayısı	-	-	-	10	10	10

### Eylemler

No	Eylem İfadesi	Eylem Sorumlusu	Eylem Tarihi
3.2.1.	Bina İçinde Görülen Boya, Badana, Onarım İhtiyacının Giderilmesi	Okul İdaresi	Şubat-Temmuz-Ağustos-Eylül Ayları
3.2.2.	Bina Ve Dersliklerde Olan Donanım Eksikliğinin Tespiti	Branş Öğretmenleri	Aralık Ayı
3.2.3.	MEBBİS Ortamında Taşınır Mal Yönetmeliği Modülünde İstekte Bulunmak	Müdür Yardımcısı	Ocak Ayı
3.2.4.	Sivil Toplum Örgütlerinden Ve Belediyelerden Destek Almak	Okul İdaresi	Mart Ayı
3.2.5.	Yemekhane Ve Kantin Denetimlerini Yapmak	Okulum Temiz Ekibi	Her Ay

**Stratejik Hedef 3.3.** İş Sağlığı Güvenliği Çalışmalarını Yaygınlaştırmak ve Okul Güvenliğini Arttırmak.

### Performans Göstergeleri

No	PERFORMANS GÖSTERGESİ	Mevcut	HEDEF				
		2018	2019	2020	2021	2022	2023
PG.3.3.a.	Temel İSG Eğitimi Alan Personel Oranı	-	-	-	%100	%100	%100
PG.3.3.b.	Okul Binasında Bulunan Yangın Tüp Sayısı	-	-	10	15	15	20
PG.3.3.c.	Tatbikata Katılan Öğrenci Oranı	%90	%100	%100	%100	%100	%100

### Eylemler

No	Eylem İfadesi	Eylem Sorumlusu	Eylem Tarihi
3.3.1.	Okul Binasında Bulunan Yangın Tüp Sayısını Arttırmak	Okul İdaresi	Haziran Ayı
3.3.2.	Yangın Ve Tahliye Tatbikatları Yapmak	Afete Hazırlık Kulübü	Şubat Ayı
3.3.3.	Temel İSG Eğitimi Almayan Personele İlçe Milli Eğitim Müdürlüğü Aracılığı İle Eğitim Aldırmak	İSG Kurulu	Eylül Ayı

## BÖLÜM V: MALİYETLENDİRME

2019-2023 Stratejik Planı Faaliyet/Proje Maliyetlendirme Tablosu

Kaynak Tablosu	2019	2020	2021	2022	2023	Toplam
Genel Bütçe	-	100.000	50.000	50.000	50.000	250.000
Valilikler ve Belediyelerin Katkısı	-	7.000	5.000	5.000	5.000	22.000
Diğer (Okul Aile Birlikleri)	-	1.000	1500	1500	1500	5.500
<b>TOPLAM</b>	-	108.000	56.500	56.500	56.500	275.500

## BÖLÜM VI: İZLEME VE DEĞERLENDİRME

Okulumuz Stratejik Planı izleme ve değerlendirme çalışmalarında 5 yıllık Stratejik Planın izlenmesi ve 1 yıllık gelişim planının izlenmesi olarak ikili bir ayrıma gidilecektir.

Stratejik planın izlenmesinde 6 aylık dönemlerde izleme yapılacak denetim birimleri, il ve ilçe millî eğitim müdürlüğü ve Bakanlık denetim ve kontrollerine hazır halde tutulacaktır.

Yıllık planın uygulanmasında yürütme ekipleri ve eylem sorumlularıyla aylık ilerleme toplantıları yapılacaktır. Toplantıda bir önceki ayda yapılanlar ve bir sonraki ayda yapılacaklar görüşülüp karara bağlanacaktır.

## **EKLER:**

1. Öğrenci Görüş ve Değerlendirme Anket Sonucu
2. Öğretmen Görüş ve Değerlendirme Anket Sonucu
3. Veli Görüş ve Değerlendirme Anket Sonucu

## ÖĞRENCİ GÖRÜŞ VE DEĞERLENDİRME ANKET SONUCU

S.N.	MADDELER	KATILMA DERECEŚİ				
		Kesinlikle katılıyorum	Katılıyorum	Kararsızım	Kısmen Katılıyorum	Katılmıyorum
1	Öğretmenlerimle ihtiyaç duyduğumda rahatlıkla görüşebilirim.	32	76	35	15	5
2	Okul müdürü ile ihtiyaç duyduğumda rahatlıkla konuşabiliyorum.	23	77	37	16	11
3	Okulun rehberlik servisinden yeterince yararlanabiliyorum.	16	78	38	16	13
4	Okula ilettiğimiz öneri ve isteklerimiz dikkate alınır.	27	60	43	21	10
5	Okulda kendimi güvende hissediyorum.	57	74	20	7	6
6	Okulda öğrencilerle ilgili alınan kararlarda bizlerin görüşleri alınır.	20	67	41	14	20
7	Öğretmenler yeniliğe açık olarak derslerin işlenişinde çeşitli yöntemler kullanmaktadır.	41	82	18	12	9
8	Derslerde konuya göre uygun araç gereçler kullanılmaktadır.	42	86	23	7	15
9	Teneffüslerde ihtiyaçlarımı giderebiliyorum.	28	70	29	16	21
10	Okulun içi ve dışı temizdir.	84	63	10	4	1
11	Okulun binası ve diğer fiziki mekânlar yeterlidir.	39	65	23	13	20
12	Okul kantininde satılan malzemeler sağlıklı ve güvenlidir.	11	25	69	11	27
13	Okulumuzda yeterli miktarda sanatsal ve kültürel faaliyetler düzenlenmektedir.	16	43	59	14	23



## ÖĞRETMEN GÖRÜŞ VE DEĞERLENDİRME ANKET SONUCU

S.N.	MADDELER	KATILMA DERECEİ				
		Kesinlikle katılıyorum	Katılıyorum	Kararsızım	Kısmen Katılıyorum	Katılmıyorum
1	Okulumuzda alınan kararlar, çalışanların katılımıyla alınır.	10	5			
2	Kurumdaki tüm duyurular çalışanlara zamanında iletilir.	13	2			
3	Her türlü ödüllendirmede adil olma, tarafsızlık ve objektiflik esastır.	12	2	1		
4	Kendimi, okulun değerli bir üyesi olarak görürüm.	12	1	1		
5	Çalıştığım okul bana kendimi geliştirme imkânı tanımaktadır.	12	3			
6	Okul, teknik araç ve gereç yönünden yeterli donanıma sahiptir.	1	4	2	5	3
7	Okulda çalışanlara yönelik sosyal ve kültürel faaliyetler düzenlenir.	3	6	5	1	
8	Okulda öğretmenler arasında ayırım yapılmamaktadır.	12	2			1
9	Okulumuzda yerelde ve toplum üzerinde olumlu etki bırakacak çalışmalar yapmaktadır.	10	2	3		
10	Yöneticilerimiz, yaratıcı ve yenilikçi düşüncelerin üretilmesini teşvik etmektedir.	12	3			
11	Yöneticiler, okulun vizyonunu, stratejilerini, iyileştirmeye açık alanlarını vs. çalışanlarla paylaşır.	14	1			
12	Okulumuzda sadece öğretmenlerin kullanımına tahsis edilmiş yerler yeterlidir.	9	3			3
13	Alanıma ilişkin yenilik ve gelişmeleri takip eder ve kendimi güncellerim.	10	4			

## VELİ GÖRÜŞ VE DEĞERLENDİRME ANKET SONUCU

S.N.	MADDELER	KATILMA DERECEŚİ				
		Kesinlikle katılıyorum	Katılıyorum	Kararsızım	Kısmen Katılıyorum	Katılmıyorum
1	İhtiyaç duyduğumda okul çalışanlarıyla rahatlıkla görüşebiliyorum.	22	14	3	2	
2	Bizi ilgilendiren okul duyurularını zamanında öğreniyorum.	21	19			2
3	Öğrencimle ilgili konularda okulda rehberlik hizmeti alabiliyorum.	14	19	4	4	
4	Okula ilettiğim istek ve şikâyetlerim dikkate alınıyor.	12	16	9	3	
5	Öğretmenler yeniliğe açık olarak derslerin işlenişinde çeşitli yöntemler kullanmaktadır.	13	22	4	1	
6	Okulda yabancı kişilere karşı güvenlik önlemleri alınmaktadır.	19	17	3	1	
7	Okulda bizleri ilgilendiren kararlarda görüşlerimiz dikkate alınır.	14	25	3		
8	E-Okul Veli Bilgilendirme Sistemi ile okulun internet sayfasını düzenli olarak takip ediyorum.	20	20	1	1	
9	Çocuğumun okulunu sevdiğini ve öğretmenleriyle iyi anlaştığını düşünüyorum.	23	16	2	1	
10	Okul, teknik araç ve gereç yönünden yeterli donanıma sahiptir.	11	14	7	4	4
11	Okul her zaman temiz ve bakımlıdır.	20	18	2	1	1
12	Okulun binası ve diğer fiziki mekânlar yeterlidir.	18	16	3	2	3
13	Okulumuzda yeterli miktarda sanatsal ve kültürel faaliyetler düzenlenmektedir.	8	14	6	7	4