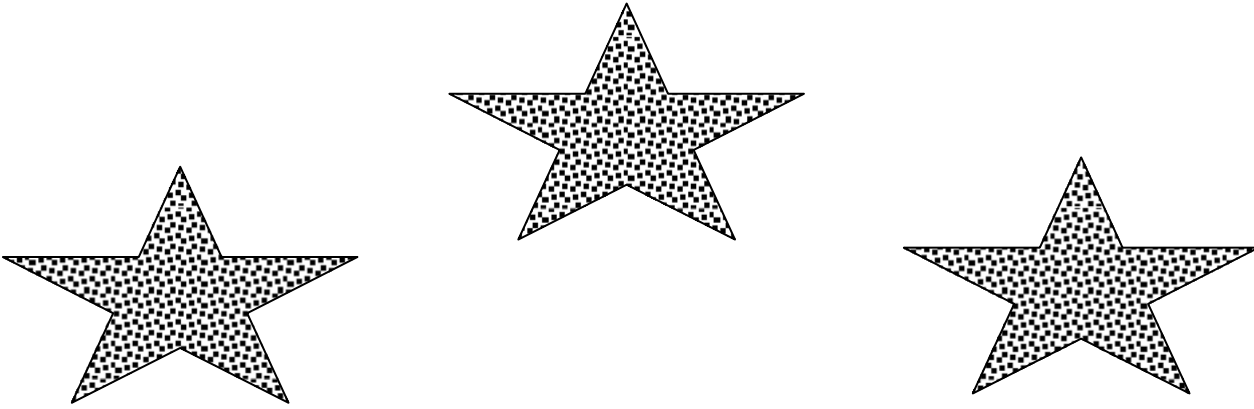


2024 YKS HAZIRLIK KİTAPÇIKLARI

# KENDİNİ VE SINAVI TANI



GÜZELYALI ANADOLU LİSESİ PSİKOLOJİK DANIŞMA VE REHBERLİK SERVİSİ  
ALİ BİRCAN  
PINAR DÖNMEZ

## KENDİNİ VE SINAVI TANI

- » HEDEF BELİRLEMEK
- » YÜKSEKÖĞRETİM KURUMLARI SINAVI (YKS)
- » MİLLÎ SAVUNMA ÜNİVERSİTESİ (MSÜ) SINAVI
- » POLİS MESLEK YÜKSEKOKULLARI (PMYO) VE POLİS MESLEK EĞİTİM MERKEZİ (POMEM) GİRİŞ SINAVLARI
- » TÜRKİYE YURT DIŞINDAN ÖĞRENCİ KABUL SINAVI (TR-YÖS)
- » ÖZEL YETENEK SINAVLARI (ÖYS)
- » GÜÇLÜ VE GELİŞTİRİLMESİ GEREKEN YÖNLERİMİZ
- » BAŞARININ ÖNÜNDEKİ ENGELLER
- » MESLEKİ YÖNLENDİRME TESTLERİ
- » MESLEKİ TERCİHLERİ BELİRLEMEK
- » YÖK ATLAS NEDİR? NASIL YARARLANILIR?



## KENDİNİ VE SINAVI TANI

### HEDEF BELİRLEMEK

**Hedef**, belirlenen bir zaman diliminde ulaşmak istediğimiz noktadır. Hedefe ulaşmak için sınava yüklediğimiz anlam, zaman yönetimi, planlı çalışma ve sınav stratejileri gibi unsurlar çok önemlidir.

#### Hedef Belirlemenin Faydaları

- » Sınava ilişkin motivasyon sağlar.
- » Kişiyi istediklerini gerçekleştirebilme gücü verir.
- » Zorluklar karşısında dirençli hâle getirir.
- » Yaşamı daha anlamlı ve değerli hâle getirir.
- » Hayatı daha planlı yaşamayı sağlar.
- » Hedeflerin gerçekleştirilmesi kişiyi tatmin sağlar.



#### Hedef Belirlerken Nelere Dikkat Edilmelidir?

- » Hedef kısa, orta ve uzun vadeli olarak belirlenmelidir.
- » Kişinin ilgi ve yeteneklerine uygun olmalıdır.
- » Birey için anlam ifade etmelidir.
- » Gerçekçi ve ulaşılabilir olmalıdır.
- » Somut olmalıdır. Yazılı hâle getirilmelidir.
- » Kişi, belirlediği hedefe ulaşabileceğine inanmalıdır.
- » Hedefe ulaşabilmek için destek alınacak kaynaklar belirlenmelidir.
- » Hedef kontrol edilebilir olmalıdır. Kişinin kendi çabasıyla kontrol edebileceği biçimde ifade edilmelidir.
- » Hedef yapıcı ve geliştirici olmalıdır. Kişiyi, çevresine ve topluma zarar verici nitelikte olmamalıdır.



#### ÖNEMLİ BİLGİ

Sınava hazırlanmak ve başarılı olmak için kontrol edebileceğimiz ve değiştirebileceğimiz tek etken "ÇABA"dır. Programlı çalışma, zamanı iyi kullanabilme, gerekli bilgileri edinme bizim dışımızdaki etkenlere bağlı değildir. Bunlar kendi çaba ve yöntemlerimizle değiştirebileceğimiz durumlardır.

#### Başarılı İnsanların Genel Özellikleri

- ✓ Sorumluluk sahibidir.
- ✓ Sabırlıdır ve karardır.
- ✓ Odaklanma becerisi yüksektir.
- ✓ Kaygılandığında durum değerlendirmesi yaparak kaygısını yönetir.
- ✓ Kendisini geliştirmek için sürekli çaba sarf eder.
- ✓ Krizleri fırsata çevirme konusunda yeteneklidir.
- ✓ Zamanını iyi yönetir ve planlıdır.
- ✓ Stresini yönetebilir.
- ✓ Olumlu bir benlik algısı vardır.
- ✓ Çalışkandır.
- ✓ Çevresel koşulları iyi yönetir.
- ✓ Araştırma yapmaktan hoşlanır.



#### SÖZÜN ÖZÜ

Başarılı olmak, Nobel almak değildir. Başarılı olmak ailenize, memleketinize, vatanınıza, insanlığa hizmet etmek demektir. Nobel önemlidir ama Nobel'den daha önemli şeyler vardır. Ailenize, memleketinize, insanlığa katkınız olursa bu çok önemlidir ve gayemiz bu olmalıdır. Çalışırsanız Nobeller kendiliğinden gelir.

Prof. Dr. Aziz Sancar

## HEDEF BELİRLEMEK



## HEDEFLERİM



HEDEFLEDİĞİM ÜNİVERSİTE



HEDEFLEDİĞİM BÖLÜM



HEDEFLEDİĞİM NET SAYISI

TYT

AYT

YDT




## TEMEL YETERLİLİK TESTİ

	Soru Sayısı	Hedeflediğim Net
Türkçe Testi	40	
Sosyal Bilimler Testi	20	
Temel Matematik Testi	40	
Fen Bilimleri Testi	20	

## ALAN YETERLİLİK TESTİ

	Soru Sayısı	Hedeflediğim Net
Edebiyat-Sosyal Bilimler-1 Testi	40	
Sosyal Bilimler-2 Testi	40	
Matematik Testi	40	
Fen Bilimleri Testi	40	

## YABANCI DİL TESTİ

	Soru Sayısı	Hedeflediğim Net
İngilizce	80	
Rusça		
Arapça		
Fransızca		
Almanca		



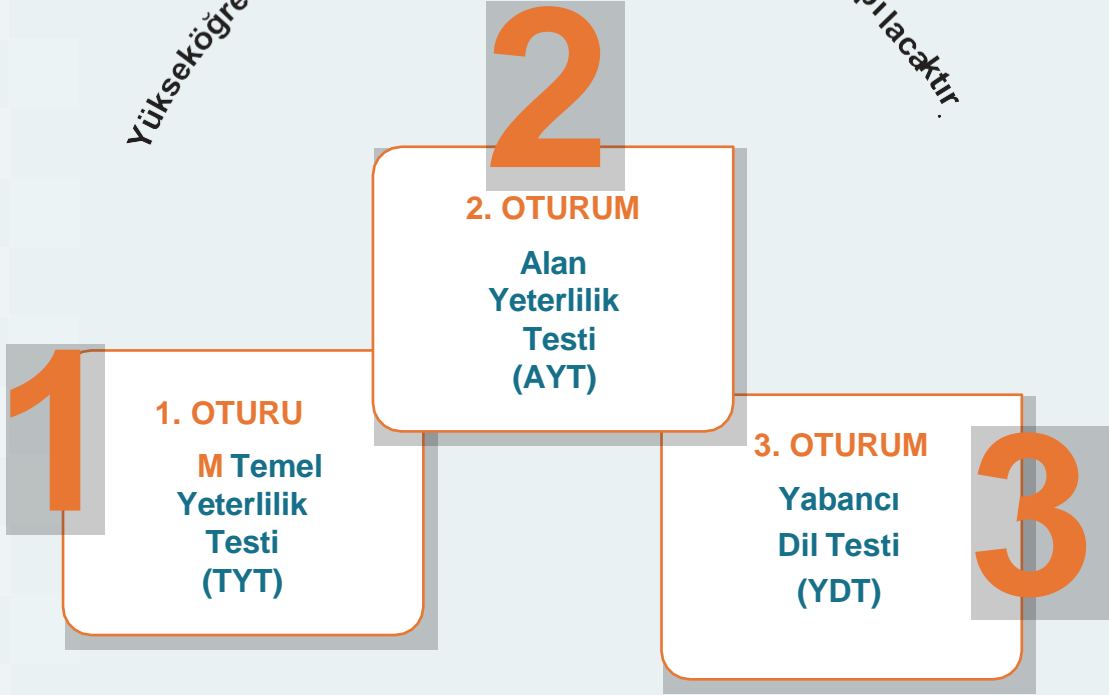
## SÖZÜN ÖZÜ

Saptanmış net bir hedefi olmayan veya böyle bir hedefi olsa bile bakışlarını sürekli ona dikemeyen, sürekli dağılan kişi açısından hayat tutarsızlaşır. Sık sık durup rotasını gözden geçiren ve gerekli düzeltmeleri yapan kişi için ise, tam tersine, hiçbir şey öngörülmedik değildir. Ama bunun için kim olduğumuzun, alışılmış kusurlarımızın, genellikle zaman kaybetmemize yol açan nedenlerin net bir biçimde bilincine varmamız ve bunun sonucunda bir tavır çizgisi belirlememiz gerekir. Bir anlamda kendimizi hiç gözden kaçırmamalıyız.




Jules Payot, *İrade Eğitimi*

## YÜKSEKÖĞRETİM KURUMLAR SINAVI (YKS)

Yükseköğretim Kurumları Sınavı **3** oturum hâlinde yapılacaktır.



**SINAV TAKVİMİ**

<b>TYT</b> Temel Yeterlilik Testi 120 Soru 165 Dakika	→	<b>Haziran Cumartesi</b>		<b>*10.15</b>
<b>AYT</b> Alan Yeterlilik Testi 160 Soru 180 Dakika	→	<b>Haziran Pazar</b>		<b>*10.15</b>
<b>DİL</b> Yabancı Dil Testi 80 Soru 120 Dakika	→	<b>Haziran Pazar</b>		<b>*15.45</b>

\*Sınav saatleri her sene yayımlanan kılavuz doğrultusunda güncellenebilir.

## BİRİNCİ OTURUM: TEMEL YETERLİLİK TESTİ (TYT)

Temel Yeterlilik Testi'nde Türkçe, Temel Matematik, Fen ve Sosyal Bilimler olmak üzere 4 test yer alacaktır. TYT'deki sorular Millî Eğitim Bakanlığının belirlediği müfredattan çıkacaktır. Bütün adayların birinci oturuma girmesi zorunludur.

### Temel Yeterlilik Testi Nerelerde Kullanılır?

- » Ön lisans bölümlerini (Açık öğretim ön lisans dâhil) tercih ederken kullanılır.
- » Özel Yetenek Sınavına başvuru yaparken öğrencilerin TYT puanlarına bakılır.

**120 Soru**

**165 Dakika**

### Temel Yeterlilik Testi (TYT) Soru Sayıları

#### Türkçe Testi

**40 Soru**

Türkçeyi doğru kullanma, okuduğunu anlama ve yorumlama, kelime hazinesi, temel cümle bilgisi ve imla kurallarını kullanma becerilerini ölçmeye yönelik sorular yer alır.

#### Sosyal Bilimler Testi

**20 Soru**

Tarih, Coğrafya, Din Kültürü ve Ahlak Bilgisi, Felsefe alanlarındaki temel kavram ve ilkeleri kullanma becerilerini ölçmeye yönelik sorular yer alır.

**Tarih:** 5 Soru      **Coğrafya:** 5 Soru

**Felsefe:** 5 Soru      **Din Kültürü ve Ahlak Bilgisi\*:** 5 Soru

\*Zorunlu Din Kültürü ve Ahlak Bilgisi dersinden muaf olan öğrenciler ilave Felsefe soruları çözecektir.

#### Temel Matematik Testi

**40 Soru**

Temel matematik kavramlarını kullanma ve bu kavramları kullanarak işlem yapma, temel matematiksel ilişkilerden yararlanarak soyut işlemler yapma, temel matematik prensiplerini ve işlemlerini gündelik hayatta uygulama becerilerini ölçmeye yönelik sorular yer alır. Geometri soruları da matematik testi kapsamındadır.

#### Fen Bilimleri Testi

**20 Soru**

Fizik, Kimya ve Biyoloji alanlarındaki temel kavram ve ilkeleri kullanma becerilerini ölçmeye yönelik sorular yer alır.

**Fizik:** 7 Soru

**Kimya:** 7 Soru

**Biyoloji:** 6 Soru

## İKİNCİ OTURUM: ALAN YETERLİLİK TESTİ (AYT)

Pazar günü sabah gerçekleşecek ikinci oturumda; Türk Dili ve Edebiyatı-Sosyal Bilimler-1, Sosyal Bilimler-2, Matematik ve Fen Bilimleri olmak üzere dört test yer alacaktır. AYT'de sorular Millî Eğitim Bakanlığının belirlediği müfredattan çıkacaktır.

AYT'de adaylar, hesaplanmasını istedikleri puan türü için gereken testleri cevaplayacaklardır. SAY, SÖZ ve EA puan türlerinin hepsinin hesaplanmasını isteyen adayların sınav süresince tüm testleri cevaplamaları gerekmektedir.

## Alan Yeterlilik Testi (AYT) Puan Türleri ve Puan Türlerinin Kullanıldığı Yerler

Alan yeterlilik testi 3 gruba ayrılır:

- » Eşit Ağırlık
- » Sayısal
- » Sözel

Lisans programlarını (Açık öğretim lisans programları dâhil) tercih ederken kullanılır.

**160**  
Soru

**180**  
Dakika

## Alan Yeterlilik Testi (AYT) Soru Sayıları

## Türk Dili ve Edebiyatı - Sosyal Bilimler - 1 Testi

**40 Soru**

**Türk Dili ve Edebiyatı:** 24 soru

**Tarih-1:** 10 soru

**Coğrafya-1:** 6 soru

## Sosyal Bilimler - 2 Testi

**40 Soru**

**Tarih-2:** 11 soru

**Coğrafya-2:** 11 soru

**Felsefe Grubu (Felsefe, Psikoloji, Sosyoloji, Mantık):** 12 soru

**Din Kültürü ve Ahlak Bilgisi:** 6 soru

## Matematik Testi

**40 Soru**

Matematik testinin içinde geometri soruları da yer alacaktır.

## Fen Bilimleri Testi

**40 Soru**

**Fizik:** 14 Soru

**Kimya:** 13 Soru

**Biyoloji:** 13 Soru

## III. OTURUM: YABANCI DİL TESTİ (YDT)

Pazar günü öğleden sonra yapılacak olan Yabancı Dil Sınavı'nda **adaya başvuruda bildirdiği yabancı dile ait soru kitapçığı verilecektir.** YDT'de sorular Millî Eğitim Bakanlığının belirlediği müfredattan çıkacaktır.

## Sınav Yapılan Diller ve Yabancı Dil Testi Nerede Kullanılır?

Lisans programlarını tercih ederken kullanılır.

**80**  
Soru  
**120**  
Dakika



İngilizce



Rusça



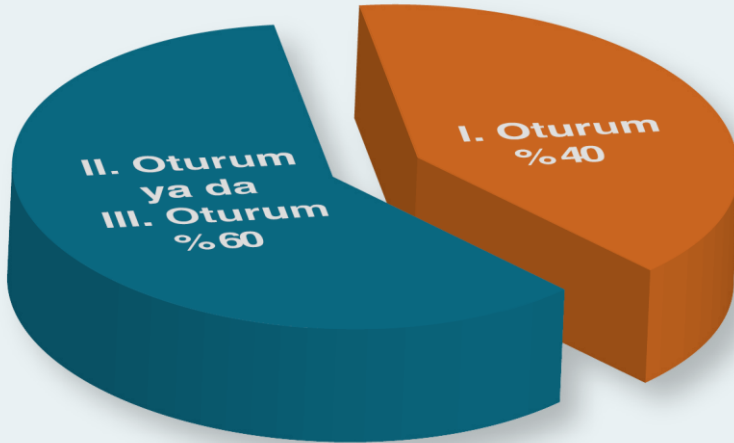
Arapça



Fransızca



Almanca



YKS oturumlarının yüzdeleri yandaki grafikte gösterildiği gibidir.



Temel Yeterlilik Testi (TYT)

Alan Yeterlilik Testi (AYT) ya da Yabancı Dil Testi (YDT)



## ÖNEMLİ BİLGİ

Salonda sınav evrakı dağıtıldıktan sonra adayların;

TYT'de sınav süresinin ilk 120 dakikası,

AYT'de sınav süresinin ilk 135 dakikası,

YDT'de sınav süresinin ilk 90 dakikası

tamamlanmadan ve sınavın son 15 dakikası içinde sınav salonunu terk etmeleri, sınav sırasında kısa bir süre için bile olsa (tuvalete gitmek dâhil) sınav salonundan çıkmaları yasaktır.

Adaylar, sınavın sabah oturumlarında saat 10.00'dan sonra; öğleden sonraki oturumunda ise saat 15.30'dan sonra sınav binalarına, sınavın cevaplama süresi başladıktan sonra sınav salonlarına alınmayacaktır.



## PUAN TÜRLERİ İÇİN HANGİ TESTLER ÇÖZÜLMELİDİR?

Puan Türleri İçin Çözülmesi Gereken Testler	ALAN YETERLİLİK TESTLERİ					
	TYT	Yabancı Dil (YDT)	Türk Dili ve Edebiyatı-Sosyal Bilimler-1	Sosyal Bilimler-2	Matematik	Fen Bilimleri
Sözel puan için	✓		✓	✓		
Sayısal puan için	✓				✓	✓
Eşit Ağırlık puanı için	✓		✓		✓	
Sözel + Eşit Ağırlık puanı için	✓		✓	✓	✓	
Sayısal + Eşit Ağırlık puanı için	✓		✓		✓	✓
Sözel + Sayısal + Eşit Ağırlık puanı için	✓		✓	✓	✓	✓
Dil puanı için	✓	✓				

## Puan Türlerinin Hesaplanmasında Testlerin Soru Sayıları ve Ağırlıkları (%)

## TYT Puan Türünün Hesaplanmasında Testlerin Soru Sayıları ve Ağırlıkları (%)

Dersler	Türkçe	Sosyal Bilimler	Matematik	Fen Bilimleri
Soru Sayıları	40	20	40	20
TYT	%33	%17	%33	%17

## Sayısal Puan Türünün Hesaplanmasında Testlerin Soru Sayıları ve Ağırlıkları (%)

Dersler	TYT	Matematik	Fizik	Kimya	Biyoloji
Soru Sayısı	120	40	14	13	13
Sayısal	%40	%30	%10	%10	%10

## Eşit Ağırlık Puan Türünün Hesaplanmasında Testlerin Soru Sayıları ve Ağırlıkları (%)

Dersler	TYT	Matematik	Edebiyat	Tarih-1	Coğrafya-1
Soru Sayısı	120	40	24	10	6
Eşit Ağırlık	%40	%30	%18	%7	%5

## Sözel Puan Türünün Hesaplanmasında Testlerin Soru Sayıları ve Ağırlıkları (%)

Dersler	TYT	Edebiyat	Tarih-1	Coğrafya-1	Tarih-2	Coğrafya-2	Felsefe Grubu	*Din Kül.
Soru Sayısı	120	24	10	6	11	11	12	6
Sözel	%40	%18	%7	%5	%8	%8	%9	%5

\* Zorunlu Din Kültürü ve Ahlak Bilgisi dersinden muaf olan öğrenciler ilave Felsefe grubu testini çözecektir.

## Yabancı Dil Puan Türünün Hesaplanmasında Testlerin Soru Sayıları ve Ağırlıkları (%)

Dersler	TYT	YDT
Soru Sayısı	120	80
Yabancı Dil	%40	%60

## YERLEŐTİRME PUANI NEDİR?

1

Adayın tercih aőamasında kullanılacağı puandır. Yerleőtirme puanı olmayan adaylar tercih yapamayacaktır.

Diploma notu 5 ile çarpılarak Ortaöğretim Başarı Puanına (OBP) dönüőtürülecektir. Ortaöğretim Başarı Puanı (OBP) 250-500 olacaktır. OBP 0.12 katsayısıyla çarpılarak ham puana eklenecektir. AOBP 30-60 puan arasında olacaktır.

3

2

Yerleőtirme puanı, ham puanın üstüne Ağırlıklı Ortaöğretim Başarı Puanı (AOBP) eklenmiş hâlidir. Sınav sonuç belgesinde Y-TYT, Y-SAY, Y-SÖZ, Y-EA ve Y-DİL şeklinde belirtilir.

4

En yüksek puan 560 puandır. Ek puanlı en yüksek puan 590 puandır.

## Baraj Sınırı Getirilen Bölümler

Program Türü	İlgili Puan Türü	Başarı Sırası
Hukuk Programları	EA	En Düşük 125 Bininci (125.000)
Tıp Programları	SAY	En Düşük 50 Bininci (50.000)
Mühendislik Programları (Orman, Ziraat, Tarım Bilimleri ve Teknolojileri, Su Ürünleri/Su Bilimleri Fakülteleri programları ile Ağaç İşleri, Endüstri Mühendisliği, Biyosistem Mühendisliği, Balıkçılık Teknolojisi Mühendisliği, Su Ürünleri Mühendisliği programları hariç; Ziraat Fakültelerinin Gıda Mühendisliği programları dâhil)	SAY	En Düşük 300 Bininci (300.000)
Mimarlık Programları	SAY	En Düşük 250 Bininci (250.000)
Öğretmenlik Programları (Rehberlik ve Psikolojik Danışmanlık dâhil)	İlgili Puan Türü	En Düşük 300 Bininci (300.000)
Diő Hekimliği Programları	SAY	En Düşük 80 Bininci (80.000)
Eczacılık Programları	SAY	En Düşük 100 Bininci (100.000)

Vakıf, Yükseköğretim Kurumları senato kararı ile söz konusu başarı sırasına ilişkin daha üstte başarı sırası belirleyebilmektedir.

## YKS'YE KİMLER BAŐVURABİLİR?

YKS'ye öğrenim durumları aşağıdakilerden herhangi birine uyanlar başvurabileceklerdir:

- » Bulunduđu öğretim yılında ortaöğretim kurumlarının (lise veya dengi okullar, açık öğretim liseleri) son sınıfında okumakta olan öğrenciler,
- » Ortaöğretim kurumlarının son sınıflarında beklemeli durumda bulunanlar,
- » Ortaöğretim kurumlarını bitirmiş olanlar,
- » Ortaöğrenimlerini yurt dışında tamamlayıp durumları yukarıdakilerden birine uyanlar.



Merkezi sınavla ya da özel yetenek sınavıyla yükseköğretim programlarına yerleőtirilerek isteyen tüm adaylar (TÜBİTAK yarışmalarıyla sınavsız geçiş hakkı edinenler dâhil) YKS' ye başvuru yapmak zorundadır.



## ÖNEMLİ BİLGİ

- » Sınavlarda 4 yanlış 1 doğruyu götürür.
- » TYT puanının hesaplanabilmesi için adayların Temel Matematik Testi veya Türkçe Testinden en az 0,5 veya daha fazla ham puan almış olmaları gerekmektedir.
- » AYT ve YDT ağırlıklı puanlarının hesaplanabilmesi için adayların ilgili testlerin en az birinden 0,5 veya daha fazla ham puan almış olmaları gerekmektedir.
- » TYT puanı hesaplanmayan adayların, AYT ve / veya YDT'ye girmiş olsalar da SAY, SÖZ, EA, DİL puanları hesaplanmayacaktır.
- » YKS, 3 oturumlu bir sınavdır. YKS'ye başvuran tüm adayların, Temel Yeterlilik Testi'ne (TYT) katılmaları zorunludur. Diğer oturumlar ise isteđe bağlıdır.
- » YKS'ye girecek adaylar e-Devlet, <https://ais.osym.gov.tr>, ÖSYM başvuru merkezlerinden, ÖSYM aday işlemleri mobil uygulamasından başvurularını yapabilirler.

## YKS BAŞVURU SÜRECİNDE ENGELLİ / SAĞLIK SORUNU OLAN ADAYLAR VE SAĞLIK DURUMU / ENGEL BİLGİ FORMUNUN DOLDURULMASI

Engelli / sağlık sorunu olan adayların "Engelli Salonlarında" sınava alınabilmeleri için bir üniversite veya devlet hastanesinden alacakları;

1. Engelli Sağlık Kurulu Raporu / Sağlık Kurulu Raporu / Çocuklar İçin Özel Gereksinim Raporunun (ÇÖZGER) onaylı bir örneğini,
2. Sağlık Durumu / Engel Bilgi Formunu (doldurulmuş olarak),
3. Sağlık / engel durumlarını belirten dilekçelerini,
4. Aday Başvuru Kayıt Bilgilerinin bir fotokopisini

başvuru süresi içerisinde ÖSYM'ye posta yoluyla ulaştırmaları gerekmektedir. Üniversite veya devlet hastanesinden alınmayan raporlar kabul edilmez.

Sağlık kurulu raporlarında belirtilen engel türü ve engel dereceleri, ÖSYM tarafından incelenecek, adayların engelleri nedeniyle ayrı bir seçme ve yerleştirme işlemine tabi tutulup tutulamayacakları bu incelemelerin sonuçlarına göre belirlenecektir.

Başvurularını bir başvuru merkezinden yapacak engelli / sağlık sorunu olan adaylardan, ÖSYM aday işlemleri sisteminde hiçbir engel bilgisi bulunmayanların yukarıda belirtilen belgeleri başvuru merkezine giderken yanlarında bulundurmaları ve bu bilgilerin sisteme kaydını sağlamaları gerekmektedir. Başvuru işlemleri tamamlandıktan sonra engelli salonu dışındaki sınav salonlarında sınavlarını yapmalarına engel sorunu oluşan adaylar, sağlık durumlarında meydana gelen değişiklikleri bir üniversite veya devlet hastanesinden alacakları sağlık kurulu raporlarıyla belgelendirmelidirler. Raporlar, Genel Amaçlı Dilekçe örneği ekinde sınavın yapılacağı hafta içerisinde ÖSYM Engelli Adaylar Daire Başkanlığına (EADB) ulaştırılmalıdır. Bu adaylardan raporları kabul edilenler bu tarihten sonra "Engelli Salonu" nda sınava alınacaklardır. "Engelli Salonu"nda sınava alınması gereken sağlık / engel sorunu oluşan adayların ÖSYM'ye ulaşan raporları, ÖSYM Başkanlığına değerlendirilecektir.

Engelli adaylardan TYT puanı 100 ve üzerinde olanlar durumlarını, ilgili yükseköğretim kurumuna "engelli sağlık kurulu raporu" ile belgelemeleri kaydıyla, öğretmenlik programları hariç olmak üzere özel yetenek sınavlarına kabul edilir. Bu adayların puanları, sınavın yapıldığı yıl dâhil 2 yıl süreyle geçerlidir. Engeli olan adayların, durumlarını "engelli sağlık kurulu raporu" ile belgelemeleri kaydıyla özel yetenek sınavı ile öğrenci alan programlara başvurularını hâlinde TYT puanları değerlendirmeye katılmadan kendi aralarında yapılacak ayrı bir yetenek sınavı sonucuna göre değerlendirilerek, yetenek sınavını kazanan adayların kayıtları yapılır.

### OKUL BİRİNCİLERİ

Ortaöğretim okullarını birincilikle bitiren adaylar için yükseköğretim programlarında okul birincisi kontenjanı bulunmaktadır. **Okul birincileri**, genel kontenjan (öncelikle) ve okul birincisi kontenjanı göz önünde tutularak merkezi yerleştirme ile yerleştirme puanlarının yeterli olduğu en üst tercihlerine yerleştirilmektedir.

Okul birincileri için ayrılan kontenjanlar sınırlıdır. Bu nedenle tercihlerinin tümünü çok istenen programlar arasından yapan okul birincileri, puanlarının yüksek olmaması durumunda hiçbir programa yerleşemeyebilirler.

### TÜBİTAK YARIŞMALARINDA BAŞARILI OLAN ADAYLAR

YKS'ye başvuran adaylardan ortaöğretim kurumlarında okumaktayken TÜBİTAK ve YÖK tarafından kabul edilen ulusal ve uluslararası düzeyde düzenlenen bilimsel yarışmalarda **ilk üçe giren** öğrencilerin, katıldıkları ve derece aldıkları alanlarla ilgili yükseköğretim programlarını tercihleri arasında göstermeleri hâlinde OBP'leri ayrı bir katsayı ile çarpılarak yerleştirme puanlarına eklenecektir. Yerleştirme puanlarına eklenecek puanlar hesaplanırken aşağıdaki katsayılar kullanılacaktır:

Uluslararası bilim olimpiyatlarında birinci olanlara 0,06 katsayısı, ikinci olanlara 0,05 katsayısı, üçüncü olanlara 0,04 katsayısı uygulanacaktır.

Ulusal bilim olimpiyatları ile uluslararası proje yarışmalarında birinci olanlara 0,035 katsayısı, ikinci olanlara 0,03 katsayısı, üçüncü olanlara 0,025 katsayısı uygulanacaktır.

Ulusal proje yarışmasında birinci olanlara 0,02 katsayısı, ikinci olanlara 0,015 katsayısı, üçüncü olanlara 0,01 katsayısı uygulanacaktır.

**Birden fazla kategoride derecesi bulunan adaylar için en yüksek olan katsayı uygulanır.**

## MİLLÎ SAVUNMA ÜNİVERSİTESİ (MSÜ) SINAVI

Millî Savunma Üniversitesi askerî alanda eğitim veren, subay ve astsubay yetiştiren üniversitedir. Bu bölümlerden mezun olan öğrenciler, standart fakülte diplomasının yanı sıra okullarına göre subay veya astsubay diploması da alırlar. Öğrenci alımı için hem YKS hem de MSÜ sınavına giriş şartı bulunmaktadır.



ÖSYM Aday İşlemleri

MSÜ sınav başvuruları ocak-şubat aylarında <https://ais.osym.gov.tr> adresi üzerinden sınav ise mart-nisan ayında yapılmaktadır.

## MİLLÎ SAVUNMA ÜNİVERSİTESİNE GİDEN YOL

## MSÜ SINAVI

osym.gov.tr

- » Başvuru
- » Sınav
- » Sonuçlar

## MSÜ TERCİH

personeltemin.msb.gov.tr

- » Tercih
- » Çağrı

## YKS

osym.gov.tr

- » TYT-AYT

## SEÇİM AŞAMALARI

personeltemin.msb.gov.tr

- » Mülakat
- » Fiziki Yeterlilik
- » Psikomotor (HHO)
- » Müzik Yeteneği (BANDO)
- » Sağlık Muayenesi

## YERLEŞTİRME İŞLEMLERİ

msu.edu.tr

- » YKS Sonuçlarının Açıklanması ve Aday Değerlendirme Puanının (ADP) Belirlenmesi
- » Yerleştirme İşlemlerinin Gerçekleştirilmesi

## MSÜ SINAVI 1. SEÇİM AŞAMASI

Sınavda adaylara, ortaöğretim düzeyinde, beş seçeneekli, çoktan seçmeli 120 sorudan oluşan bir test uygulanmaktadır. Test; tek kitapçık hâlinde adaylara verilir. Sınav süresi 165 dakikadır. Testin alt testleri ve soru sayıları aşağıdaki gibi olacaktır:

<b>Türkçe</b>	<b>40 Soru</b>
<b>Sosyal Bilimler</b>	<b>20 Soru</b>
- Tarih	5 Soru
- Coğrafya	5 Soru
- Felsefe	5 Soru
- Din Kültürü ve Ahlak Bilgisi (veya ilave Felsefe soruları)	5 Soru
<b>Temel Matematik</b>	<b>40 Soru</b>
<b>Fen Bilimleri</b>	<b>20 Soru</b>
- Fizik	7 Soru
- Kimya	7 Soru
- Biyoloji	6 Soru

## MSÜ Puan Türleri

- MSÜ - Sayısal
- MSÜ - Eşit Ağırlık
- MSÜ - Sözel
- MSÜ - Genel



Millî Savunma Üniversitesi Tanıtım Videoları

## MSÜ Sınavı Puan Türlerinin Katsayıları

## Puan Türlerinin Hesaplanmasında Testlerin Ağırlıkları (%)

Puan Türü	Türkçe	Temel Matematik	Fen Bilimleri	Sosyal Bilimler
MSÜ - Sayısal	%25	%35	%30	%10
MSÜ - Eşit Ağırlık	%35	%35	%10	%20
MSÜ - Sözel	%35	%20	%10	%35
MSÜ Genel	%33	%33	%17	%17

Sınav sonucuna göre hesaplanan ağırlıklı puanlar kendi içinde en küçüğü 100, en büyüğü 500 olan puanlara dönüştürülür.

Sınav sonuçları ÖSYM'nin <https://sonuc.osym.gov.tr> internet adresinden duyurulacaktır.



ÖSYM Sonuç Açıklama Sistemi

## Tercih İşlemleri

MSÜ Sınavına katılan adaylar tercih döneminde <https://personeltemin.msb.gov.tr> web adresinden aşağıdaki okul tercihlerinde bulunabilirler.



Tercih İşlemleri

Harp Okulları için TYT ve AYT testine

Astsubay Meslek Yüksekokulları için TYT testine girilmesi gerekmektedir.

MSÜ'ye girebilmek için gerekli olan taban puan her sene yenilenen kılavuzdan güncel olarak takip edilmelidir.

## Harp Okullarından

- » Kara Harp Okulu Sayısal (MSÜ Sayısal Puanı)
- » Kara Harp Okulu Eşit Ağırlık (MSÜ Eşit Ağırlık Puanı)
- » Kara Harp Okulu (MSÜ Sözel Puanı)
- » Deniz Harp Okulu (MSÜ Sayısal Puanı)
- » Hava Harp Okulu (MSÜ Sayısal Puanı)

## Astsubay Meslek Yüksekokullarından

- » Kara Astsubay Meslek Yüksekokulu (MSÜ Genel Puanı)
- » Deniz Astsubay Meslek Yüksekokulu (MSÜ Genel Puanı)
- » Hava Astsubay Meslek Yüksekokulu (MSÜ Genel Puanı)
- » Bando Astsubay Meslek Yüksekokulu (MSÜ Puan Türlerinden Adayın Aldığı En Yüksek Puan). Bu okulu işaretleyecek adaylar müzik yetenek sınavına girecektir.

## MSÜ SINAVI 2. SEÇİM AŞAMASI

Öğrenci seçim aşamalarında adaylar sırasıyla aşağıdaki seçim aşamalarına katılırlar:

HHO: Hava Harp Okulu

## Harp Okulları ve Astsubay MYO

- » Evrak Kontrol
- » Fiziki Değerlendirme
- » Kişilik Değerlendirme Testi
- » Fiziki Yeterlilik Testi (FYT)
- » Psikomotor Testi (HHO)
- » Mülakat
- » Sağlık Muayenesi
- » Öğrenci Seçme Uçuşu (HHO)
- » İntibak Eğitimi

## Bando ASB MYO

- » Evrak Kontrol
- » Fiziki Değerlendirme
- » Kişilik Değerlendirme Testi
- » Fiziki Yeterlilik Testi (FYT)
- » Mülakat
- » Müzik Yeteneği ve Müzik Bilgisi Tespit Sınavı
- » Sağlık Muayenesi
- » İntibak Eğitimi

2'nci seçim aşamalarında:

**Harp Okulları:** YKS (TYT + AYT) + Fiziksel Yeterlilik Testi (FYT) + Mülakat

**Astsubay Meslek Yüksekokulları:** YKS (TYT) + Fiziksel Yeterlilik Testi (FYT) + Mülakat

**Bando Astsubay Meslek Yüksekokulu:** YKS (TYT) + Fiziksel Yeterlilik Testi (FYT) + Mülakat + Müzik Yeteneği türlerinde aldıkları puanlar dikkate alınarak oluşturulan "**Aday Değerlendirme Puanları (ADP)**" tespit edilecektir.

2'nci seçim aşamaları sona erdiğinde adayların tercih ettikleri okullardaki aday sıraları

<https://personeltemin.msb.gov.tr> adresinde ilan edilecektir.



2. Seçim Aşaması Sonuçları



## ÖNEMLİ BİLGİ

- » Harp Okullarına kadın ve erkek, Astsubay Meslek Yüksekokullarına sadece erkek öğrenci alınacaktır.
- » Erkek askerî öğrenci adayları için asgari boy sınırı 165 cm; kadın askerî öğrenci adayları için asgari boy sınırı 160 cm olarak uygulanacaktır. Hava Harp Okulu adayları için uygulanacak boy-kilo sınırları 165 cm-190 cm (dâhil) arasında olacaktır.
- » MSÜ öğrenci temin faaliyetleri seçim aşamalarına katılmak, bu aşamaların herhangi birinden elenmek / ayrılmak diğer yükseköğretim kurumlarına yerleşmeye engel oluşturmaz.

## POLİS MESLEK YÜKSEKOKULU VE POLİS MESLEK EĞİTİM MERKEZİ GİRİŞ SINAVLARI

### POLİS MESLEK YÜKSEKOKULU (PMYO)

Lise ve dengi okul mezunu olan öğrenciler 2 yıllık eğitim-öğretim süreci sonunda polis memuru olarak yetiştiren Polis Akademisi kurumlarıdır. PMYO okullarından mezun olan öğrenci ön lisans mezunu statüsünde değerlendirilir. Yüksekokul öğrencilerinin aday memur olarak atanmaları için öğrenim süresini başarıyla tamamlamaları ve eğitim sonunda Başkanlıkça yapılacak sınavda başarılı olmaları şarttır.

#### Başvuru Süreci

Polis Akademisi resmî sitesi üzerinden e-Devlet şifresi ile başvuru yapılması gerekmektedir. İnternet üzerinden başvuru yapan, şahsen başvuru ve sınav için çağrılan adayların beraberinde kılavuzda ayrıntılı olarak belirtilen belgeleri getirmeleri gerekmektedir.

Adaylar PMYO sınavlarına girmeden önce ön sağlık komisyonu tarafından ön sağlık kontrolünden geçirilir.

Ön sağlık kontrolü komisyonu tarafından "Polis Meslek Yüksekokulu Öğrenci Adayı Olur" kararı verilenler, fiziksel yeterlilik sınavına alınırlar.

Fiziksel yeterlilik sınavında başarılı olan adaylar, mülakat sınav komisyonu tarafından mülakat sınavına tabi tutulurlar.

#### Sınav puanı;

- » Fiziksel yeterlilik sınavı puanının %25'i,
- » Mülakat sınavı puanının %50'si,
- » TYT puanının %25'inin toplamıdır.



PMYO  
Sınav  
Sonuçları



#### ÖNEMLİ BİLGİ

PMYO için TYT taban puanı uygulaması yapılmaktadır. Her sene yenilene kılavuzda taban puanı güncel şekilde takip edilmelidir.

Sınav sonuçları <http://www.pa.edu.tr/> internet sitesinden duyurulur.

### POLİS MESLEK EĞİTİM MERKEZLERİ (POMEM)

Emniyet Teşkilatına polis memuru yetiştirmek amacıyla ön lisans veya lisans mezunlarının başvurabildiği eğitim kurumudur. POMEM'deki eğitim-öğretimi başarı ile tamamlayan öğrencilere Mesleki Eğitim Sertifikası verilir. POMEM öğrencilerinin aday memur olarak atanmaları için öğrenim süresini başarıyla tamamlamaları ve eğitim sonunda yapılacak eğitim sonu sınavında başarılı olmaları şarttır.

#### Başvuru Süreci

Polis Akademisi resmî sitesi üzerinden başvuru yapılması gerekmektedir. Ön başvuruyu geçen adaylardan kılavuzda ayrıntılı olarak belirtilen belgeler istenmektedir. Adaylar POMEM sınavlarına girmeden önce Ön Sağlık Kontrolü Komisyonu tarafından ön sağlık kontrolünden geçirilir. Ön Sağlık Kontrolü Komisyonu tarafından "Polis Meslek Eğitim Merkezi Öğrenci Adayı Olur" kararı verilenler, fiziki yeterlilik sınavına alınırlar. Fiziki yeterlilik sınavında başarılı olan adaylar mülakat sınavına tabi tutulurlar.



#### ÖNEMLİ BİLGİ

Polis Meslek Yüksekokullarına ve Polis Meslek Eğitim Merkezlerine alınacak erkek öğrencilerin en az 167 cm, kadın öğrencilerin en az 162 cm boy uzunluğunda erkek ve kadın öğrencilerinin beden kitle indeksinin 18.00-27.00 aralığında olması gerekmektedir.

#### Sınav puanı;

- » KPSS puanının %25'i,
- » Fiziki yeterlilik sınavı puanının %25'i,
- » Mülakat sınavı puanının %50'sinin toplamıdır.

Sınav sonuçları <http://www.pa.edu.tr/> internet sitesinden duyurulur.



POMEM  
Sınav  
Sonuçları



#### ÖNEMLİ BİLGİ

Başvuru için KPSS'de Başkanlıkça belirlenecek taban puan veya üzerinde puan almış olmak gerekmektedir. Taban puanı güncel olarak takip edilmelidir.

## TÜRKİYE YURT DIŞINDAN ÖĞRENCİ KABUL SINAVI (TR-YÖS)



## TEMEL ÖZELLİKLER

- » TR-YÖS, Türkiye'deki yükseköğretim kurumlarında öğrenim görmek isteyen öğrencilerin girecekleri ve sonuçlarını bu kurumlara kabul için başvururken kullanabilecekleri bir sınavdır.
- » TR-YÖS sınavı ÖSYM tarafından yapılır ve sonuçları YÖK tarafından yükseköğretim kurumlarına tavsiye edilir.
- » Sınav tarihi ÖSYM tarafından ilan edilir. 2023 yılı TR-YÖS sınavı 29 Ocak 2023 tarihinde yapılmıştır.
- » Bir öğrenci TR-YÖS sonucuyla birden çok üniversiteye başvurabilir.
- » Aynı anda hem TR-YÖS hem de YKS sınav sonucunu kullanmak mümkün değildir.
- » TR-YÖS'e başvurmak, sınava girmek veya üniversitelere kabul için herhangi bir yaş sınırı bulunmamaktadır.
- » TR-YÖS, Türkçe, Almanca, Arapça, Fransızca, İngilizce ve Rusça dillerinde yapılır.
- » Adaylar <https://tryos.osym.gov.tr> sitesinden, e-devlet şifresi ile ya da ÖSYM sınav başvuru mekezzlerinden de başvurularını yapabilir.
- » TR-YÖS'ün geçerlilik süresi iki yıldır.
- » Üniversiteler yurt dışından öğrenci kabulü için TR-YÖS sınavı haricinde başka koşulların taşınmasını isteyebilir.
- » Üniversiteler TR-YÖS sınav sonucu haricindeki belirledikleri diğer koşulları internet sayfalarında Yurt Dışından Kabul Edilecek Öğrenci Kılavuzu'nda belirtmektedir.

TR-YÖS  
Başvuru

## SINAVIN İÇERİĞİ

- » **Genel Yetenek Testi:** 40 soru
- » **Temel Matematik Testi:** 40 soru
- » Sınav süresi 100 dakikadır.
- » Adayların ağırlıklı puanlarının hesaplanabilmesi için testlerin en az birinden 0,5 veya daha fazla puan almış olmaları gerekir.
- » Sınav sonunda her adayın 100 ile 500 arasında TR-YÖS puanı oluşacaktır.



## TR-YÖS SINAVINA KİMLER BAŞVURABİLİR?

- » Lise son sınıfta olmaları ya da mezun durumda bulunmaları koşuluyla;
- » Yabancı uyruklular,
- » Doğumla Türk vatandaşı olup Türk vatandaşlığından çıkma izni alanlar ile Mavi Kart sahibi olduklarını belgeleyenler,
- » Yabancı uyruklu iken sonradan kazanılan vatandaşlık ile T.C. vatandaşlığına geçenler / bu durumdaki çift uyruklular,
- » KKTC uyruklu olup KKTC'de ikamet eden ve KKTC'de ortaöğrenimini (lise) tamamlayan GCEAL sınav sonuçlarına sahip olanlar başvuruda bulunabilir.
- » T.C uyruklular; lise öğrenimlerinin tamamını KKTC liseleri hariç yurt dışındaki liselerde görmeleri hâlinde, lise öğrenimi süresine denk gelen yıllarda ilgili ülkede bulunduğunu belgelendirmeleri şartıyla sınava başvurabileceklerdir.
- » Türkiye'deki ortaöğretim kurumlarına 2022-2023 eğitim ve öğretim yılından itibaren kayıt yaptıracak KKTC vatandaşları ve T.C. vatandaşlığından çıkarılanlar / Mavi Kartlılar ile yabancı uyruklular (elçilik okulları, MOBİS sisteminde yer alan Milletlerarası Özel Öğretim Kurumları ile Millî Eğitim Bakanlığı tarafından yürütülen proje çerçevesinde ülkemizde bulunan yabancı uyruklular hariç) yükseköğretim kurumlarına sadece Yükseköğretim Kurumları Sınavı (YKS) ile girebileceklerdir.



## ÖNEMLİ BİLGİ

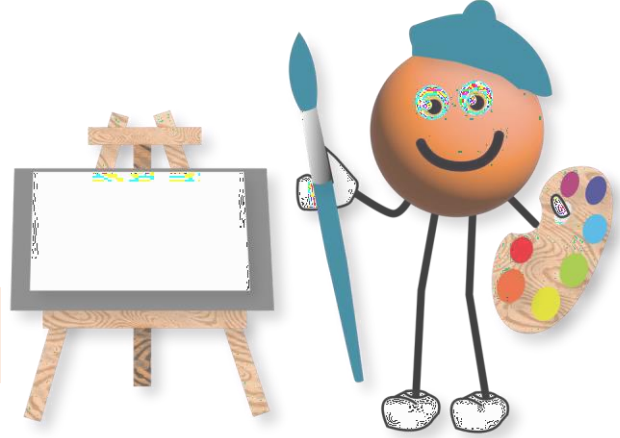
Bu başlıkta genel bilgilere yer verilmiştir. Ayrıntılı bilgi için TR-YÖS kılavuzuna bakılmasında fayda vardır.

## ÖZEL YETENEK SINAVI

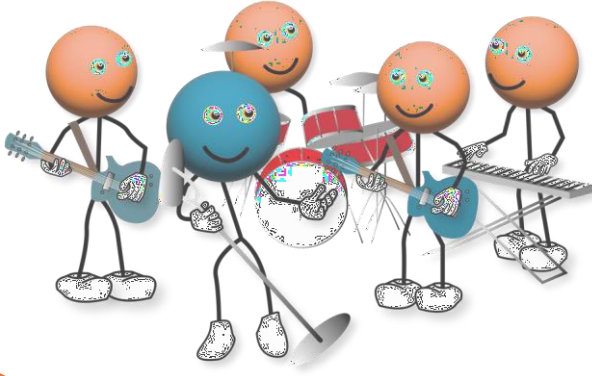
- » Özel yetenek gerektiren programların sınavları ile seçme ve yerleştirme işlemleri yükseköğretim kurumlarınca (ilgili üniversitelerce) yapılmaktadır.
- » Özel yetenek gerektiren programlara başvurular doğrudan programın bağlı bulunduğu yükseköğretim kurumuna yapılır.
- » Sınav ve değerlendirme işlemleri ilgili yükseköğretim kurumu tarafından yürütülür.
- » Özel yetenek sınavı gerektiren programlar ÖSYM başvuru kılavuzu Tablo 5'te yer almaktadır. Tablo 5'te yer alan yükseköğretim programlarına başvurabilmek için TYT sınav puanının hesaplanmış olması gerekmektedir.
- » Bu programlara en az kaç puan ile başvurulabileceği ilgili yükseköğretim kurumunca ilan edilecektir.
- » Başvuru şartları ilgili yükseköğretim kurumları tarafından internet sayfalarından duyurulacaktır.
- » Merkezî yerleştirme ile bir yükseköğretim programına kesin kayıt hakkı kazanmış adaylar da isterlerse özel yetenek sınavıyla öğrenci alan yükseköğretim programlarına başvurabilir.
- » Özel yetenek sınavı sonuçlarına göre öğrenci alan programlardan ÖSYM başvuru kılavuzunda yer alan Tablo 4'teki eş değer lisans programlarına yatay geçiş yoluyla geçmek isteyen adayların ilgili puan türünde puanlarının hesaplanmış olması gerekmektedir.



Tablo-5



## ÖZEL YETENEK SINAVI İLE YERLEŞTİRME NASIL YAPILIR?



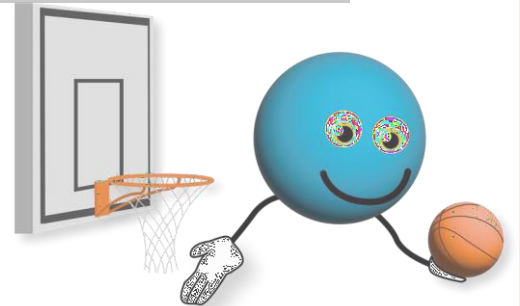
Yerleştirmeye esas olan puanın hesaplanması için aşağıdaki üç puan belli ağırlıklarla çarpılarak toplamı alınacaktır.

- » Özel Yetenek Sınav Puanı (ÖYSP)
- » Ortaöğretim Başarı Puanı (OBP)
- » TYT Puanı (Y-TYT)



## ÖNEMLİ BİLGİ

- » YKS puanları ile bir yükseköğretim programına yerleştirilen veya özel yetenek sınavı sonucu kayıt olan adayların ortaöğretim başarı puanlarına ilişkin katsayıları yarıya düşürülecektir.
- » Adaylar yerleştirme puanına göre girecekleri bir sonraki sınavlarda en yüksek puandan başlamak üzere sıraya konacak ve kontenjan sayısı kadar aday sınavı kazanmış olacaktır.
- » Adayların YKS'de özel yetenek sınavıyla öğrenci alan öğretmenlik programlarına başvuru yapabilmeleri için Y-TYT'de en düşük 800.000'inci başarı sırasına sahip olmaları gerekmektedir.  
(Ek puansız yerleştirme puanının başarı sırası dikkate alınır.)





## YÖK ATLAS NEDİR? NASIL YARARLANILIR?

Üniversite ve bölüm tercihi yapacak adayların daha bilinçli karar vermesini sağlamak amacıyla YÖK tarafından hizmete sunulan YÖK Atlas'a yandaki karekodu okutarak ulaşabilirsiniz.

İhtiyaç duyduğunuz içeriğe göre aşağıdaki modüllere girerek YÖK Atlas programından kolaylıkla faydalanabilirsiniz:



YÖK Atlas



### ÜNİVERSİTELERİMİZ

Üniversitelerimiz modülünde; Türkiye'deki her bir üniversitenin öğrenci ve öğretim elmanı sayıları, kuruluş yılı, resmî web sitesi, sosyal medya linkleri, iletişim bilgileri, spor tesisleri, spor takımları, öğrenci toplulukları, yurt kapasitesi, laboratuvar sayıları ve yüz ölçümleri gibi bilgiler yer almaktadır.



### YÖK LİSANS ATLASI

YÖK Lisans Atlası modülünde; lisans programlarına yerleşenlerin puanları, başarı sıraları, YKS netleri, geldikleri liseler, geldikleri bölgeler; programda görev yapan öğretim üyeleri, yabancı uyruklu öğrenciler, Erasmus trafiği ve YKS ile öğrenci alan lisans programlarının (fakülte / yüksekokul) detayları yer almaktadır.



### YÖK ÖN LİSANS ATLASI

YÖK Ön Lisans Atlası modülünde; ön lisans programlarına yerleşenlerin puanları, YKS netleri, geldikleri liseler, mezun oldukları lise alan ve dalları; programda görev yapan öğretim üyeleri, geçmiş yıllarda verilen mezun sayısı, yatay geçiş trafiği ve YKS ile öğrenci alan ön lisans programlarının (meslek yüksekokulu) detayları yer almaktadır.



### LİSANS TERCİH SİHİRBAZI

Lisans Tercih Sihirbazı modülünde; YKS ile öğrenci alan lisans programlarının kontenjan bilgileri, son 4 yılın taban başarı sıraları, puan türü değişen programların eski puan türündeki taban başarı sıraları gibi bilgiler yer almaktadır. Ayrıca bu modülde; şehre, üniversite türüne, burs oranlarına, öğretim türüne göre arama yapma imkânı bulunmaktadır.



### ÖN LİSANS TERCİH SİHİRBAZI

Ön lisans Tercih Sihirbazı modülünde; YKS ile öğrenci alan ön lisans programlarının kontenjan bilgileri, son iki yılın taban başarı sıraları, puan türü değişen programların eski puan türündeki taban başarı sıraları gibi bilgiler yer almaktadır. Ayrıca bu modülde; şehre, üniversite türüne, burs oranlarına, öğretim türüne göre arama yapma imkânı bulunmaktadır.



### MEZUN BAŞARI ATLASI

Mezun Başarı Atlası modülünde; tercih kılavuzunda yer alan lisans programlarından mezun olanların merkezî uzmanlık sınavlarında gösterdikleri başarılarına dair bilgiler yer almaktadır. Mezunların KPSS-1, KPSS-2, TUS-TT1, TUS-TT2, TUS-KTP, DUS, AB-AYB sınav başarıları bu modülde bulunmaktadır.



### TYT-AYT NET SİHİRBAZI

TYT-AYT Net Sihirbazı modülünde; YKS ile öğrenci alan lisans-ön lisans programlarına yerleşen son kişinin TYT-AYT testlerinde yaptıkları net sayıları yer almaktadır.



### YÖK MESLEK ATLASI

YÖK Meslek Atlası modülünde; üniversite adaylarının meslek seçimine ışık tutacak mesleklerin tercih edilme istatistikleri ve hangi mesleklerin daha çok tercih edildiği bilgisi yer almaktadır.



### TERCİH LİSTEM

Tercih Listem modülünde tercih listesi oluşturulurken üniversite ve program seçimi yapılabilmekte, seçilen programlar sıralanabilmekte, sıralanan programların şartları ve diğer bilgiler görüntülenebilmektedir.

